



大地の恵みを人が奏でる だれやめの郷

広報

# いさ



© 暑い夏 熱中症に気をつけて!

2009. 8

ISA City Public Relations No.17



# 暑い夏



熱中症に気をつけて!

今年も暑い夏がやってきました。海水浴やプール、行楽地へ行く方々も多くなるこの時期に気を付けたいのが『熱中症』です。近年の温暖化に伴い、熱中症にかかる人が年々増加しています。一口に『熱中症』と言っても、その症状はさまざまです。めまい・失神に始まり大量の発汗、吐き気、意識障害、最悪の場合は死に至ることもあります。しかし、予防法を知っておくことで熱中症は防ぐことができます。熱中症予防を万全にして、今年の夏を楽しみましょう。

## 熱中症は、

### なぜ起るの？

私たちは汗をかくことで体の熱を外に放出し、体温を調節しています。しかし体温調節機能が低下して体の熱を外にうまく発散できないと、熱が体にこもって体温が上昇してしまい、体内の水分や塩分のバランスが崩れてめまいや頭痛などのさまざまな症状が発生します。これが『熱中症』です。

『熱中症』と言えば野外で起こるものと思われがちですが、意外に室内で熱中症にかかることも多いのです。真夏の閉めきった部屋や車の中は高温で風がありません。湿度も高いために汗をかいてもほとんど蒸発せず、体の熱が発散されずに体温だけがどんどん上昇してしまいます。特に

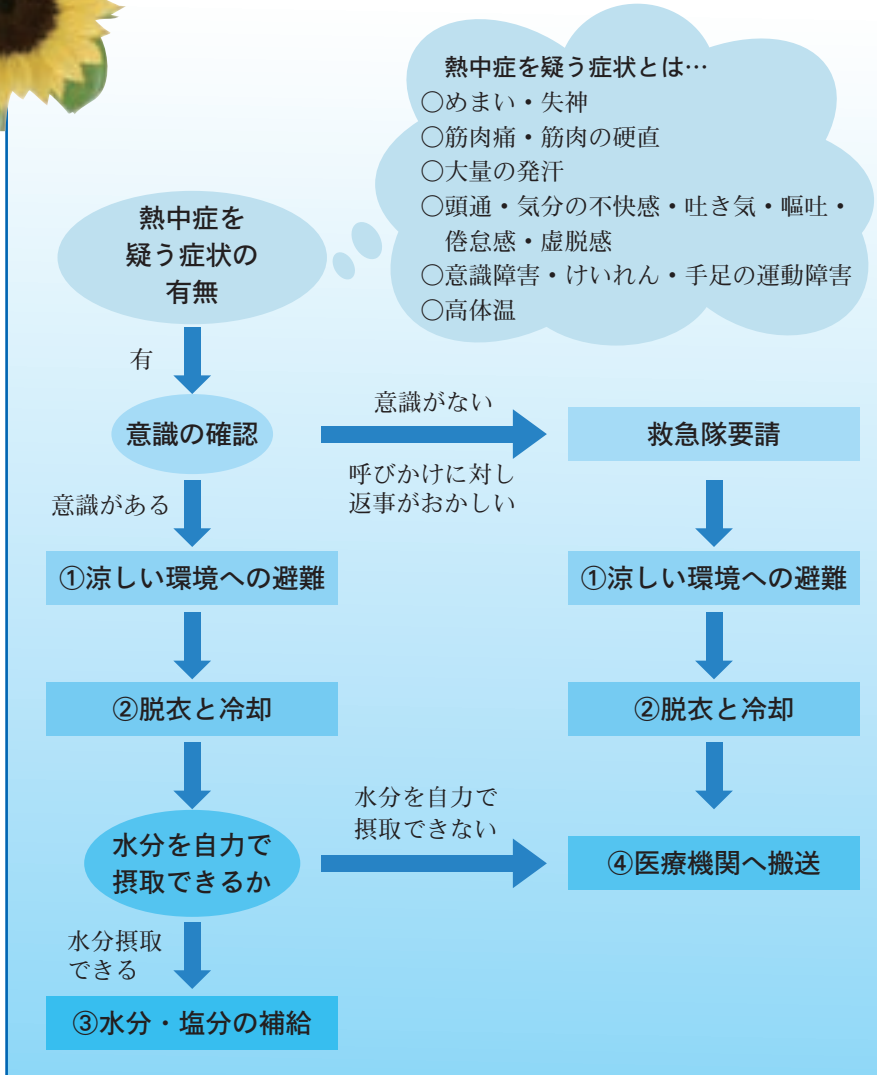
## 熱中症、

### どうすれば防げる？

熱中症を防ぐためには、まずこまめに水分補給をしましょう。人間は軽い脱水症状の時はそのどの渴きを感じません。「のどが渇く」と感じた時はすでに体内の水分が不足している状態です。のどが渇く前からこまめに水分補給をすることが大切です。

また、外出時などは風通しの良い服装を心がけ、必ず帽子や日傘で直射日光を防ぐようにしましょう。外に長い時間いなければいけない場合は、日陰などで多く休憩を取るようにしましょう。

## 熱中症を疑ったときには何をすべきか



## 熱中症の症状と重症度分類

分類	症 状
I 度	めまい・失神 「立ちくらみ」という状態で脳への血流が瞬間的に不十分になったことを示し、“熱失神”と呼ぶこともあります。
	筋肉痛・筋肉の硬直 「こむら返り」のことで、その部分の痛みを伴います。発汗に伴う塩分（ナトリウムなど）の欠乏により生じます。これを“熱けいれん”と呼ぶこともあります。
II 度	大量の発汗 頭痛・気分の不快・吐き気・嘔吐・倦怠感・虚脱感 体がぐったりする、力が入らないなどあり、従来から“熱疲労”と言われている状態です。
III 度	意識障害・けいれん・手足の運動障害 呼びかけや刺激への反応がおかしい体にガクガクとひきつけがある、真直ぐ走れない・歩けないなど。
	高体温 体に触れると熱いという感触です。従来から“熱射病”や“日射病”と言われていたものがこれに相当します。

軽

重症度

重

## もしかして熱中症!?

### 応急処置の仕方

近くに熱中症が疑われる人がいた場合は、次の応急措置をとりましょう。

### ○涼しい環境への避難

風通しのよい日陰や、クーラーが効いている室内などに避難させましょう。

### ○脱衣と冷却

衣服を脱がせ、皮膚に水をかけてうちわなどで扇ぎ、できるだけ早く体を冷やします。氷のうなどがあれば、それを頸部、脇の下などに当てて血液を冷やすことも有効です。

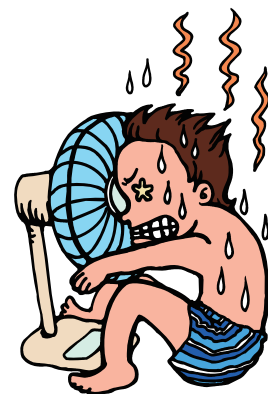
### ○水分・塩分の補給

自力で水分の摂取ができないときは、緊急に医療機関に搬送することが最優

### ○医療機関へ運ぶ

冷たい水を与えます。ただし、「呼びかけても反応がない」、「吐き気を訴える」などの場合は、誤って水が気道に流れ込む可能性がありますので、水を与えるのは禁物です。

先の対処方法です。





# 温暖化推進宣言

“温暖化推進宣言”というのを見て驚かれたかもしれませんが、これは心と家計の温暖化を進めようという提案です。

ゴミを捨てる時「ちょっとぐらい、汚れたままでも…」分別の時「少しぐらい混ぜても…」そんな「自分さえよければいい」という冷たい心が地球の温暖化を進めています。そして、そんな冷たい心に比例して、ゴミの処理費に家計や財政も冷えていきます。

みんなのためにも「なるべくゴミをつくらない」「きちんと分別」という思いやりの温かい心を育めば、家計の温暖化ができ、地球の温暖化は止められるのかもしれませんが。

心と家計の温暖化を進めるために、以下で推奨する身近に出来ることでその一步を踏み出してみませんか？



## 伊佐市が推奨するゴミ減量法(伊佐市推奨のMY 略して いさマイ)

### A アクション My Action (行動)



きちんと減量・分別する為の行動を起こしましょう。(分別表の無い人は市役所にありますのでご利用下さい)

### B バッグ&ボトル My Bag & Bottle (バッグ・水筒)



マイバッグを持ってレジ袋・過剰包装を断り、外出時マイボトルにお茶・珈琲などを入れて、缶・ペットボトルのゴミを減らしましょう。

### C カップ&チョップスティック My Cup & Chopsticks (コップ・お箸)



外出時マイカップを持って紙コップなどの使用を減らし、マイ箸を持って割り箸ゴミを減らしましょう。

### D ディッシュ My Dish (お皿)



バーベキュー・キャンプ・運動会・行楽で、使い捨てではない木製の皿などを使えば紙皿ゴミも減らせ、お料理も美味しく感じます。

## いさマイ姉妹 (4 MY)

イラスト：長尾美紀さん

「必要のないもの・余分なものは買わない」「使い捨ての商品などゴミになりそうなものは使用しない」などゴミになりやすいものを家庭に持ち込まない・減らすことが、ゴミの減量化にはもっとも簡単で効果がある取り組みです。ゴミの減量方法はたくさんありますが、伊佐市はまずこのゴミになりやすいものを入口で減らす「4つのいさマイ」を実践し、ゴミの減量化と処理費の軽減を図りたいと思います。

このページをご家庭の見えるところに貼って実践して頂くなど、皆さまのご協力をよろしくお願いします。

問い合わせ先 市環境対策課環境保全係

☎ 1311 ☎ 2111・2112

# 伊佐市誕生記念事業 特別講演会

新市誕生記念事業の一環として、伊佐市にゆかりのあるタレントの向井亜紀さんによる特別講演会を開催します。がんとの闘病生活のなかで、周りの励ましや支えで変化した人生観、自分らしい生き方とは何かなど、ご自身の経験を交え講演をいただきます。

また同時講演として、厚地記念クリニック 陣之内正史 院長をお招きし、医学的見地からがん診断にまつわる講演をいただきます。

入場は無料ですので、ぜひご来場ください。

**日時** 8月30日(日)  
**開場** 13:00 **開演** 14:00  
**場所** 伊佐市文化会館大ホール



## 演題 命を輝かせるために

**タレント**

**向井 亜紀 (むかい・あき)**

日本女子大学在学中、ラジオ番組のDJとして人気を集め、以後テレビ、ラジオ、エッセー執筆などで幅広く活動。

平成6年 格闘家の高田延彦(たかだのぶひこ)氏と結婚。

平成12年 妊娠するも子宮頸がんによる子宮全摘出で、16週の小さな命を失う。

現在はテレビの司会、ラジオや全国での講演などで活躍中。

**主な出演番組・作品**

<テレビ> テレビ朝日系「朝だ!生です旅サラダ」

<著書> 「16週～あなたといた幸せな時間」(扶桑社)



## 演題 PET/CTによるがん診断の最前線

**厚地記念クリニック 院長**

**陣之内 正史 (じんのうち・せいし)**

<略歴> 昭和32年 伊佐市生まれ

昭和50年 鹿児島県立大分高等学校卒業

昭和56年 宮崎医科大学卒、同年放射線科入局

平成3年 宮崎医科大学講師

平成5～6年 英国ロイヤルマーズデン病院及びドイツのフランクフルト大学留学

平成9年 宮崎医科大学放射線部助教授

平成14年4月 現職

<専門> FDG-PETによる腫瘍診断



問い合わせ先 市総務課行政係

☎1311 ☎1114



## 犬や猫を飼っているみなさまへ

最近、犬や猫などのペットについての苦情や相談が増えています。ペットを飼う時には、飼い主としての責任を自覚して、同じ地域で暮らす皆さんの迷惑にならないように、ルールを守って飼いましょう。

○犬を飼う場合には、市への登録と1年に1回の狂犬病予防注射が義務付けられています。

また『鳴き声』、「悪臭等」で周囲の人たちに迷惑をかけないようにしましょう。

○犬の放し飼いは、県の条例で禁止されています。必ずつないで飼いましょう。

○散歩中の『ふん』は、必ず持ち帰りましょう。これは、飼い主の義務であり最低限のマナーです。

○飼い猫は感染症や交通事故を防ぐため、なるべく室内で飼うよう努めましょう。

また、「ふんやおしっこ」のする場所を教えるなどの「しつけ」をして、ご近所に悪臭などで迷惑にならないよう正しく飼いましょう。

○犬や猫などのペット動物は終生飼育することが基本原則です。

やむを得ず飼えなくなった場合は、自らの責任において新たな飼い主を探してください。どうしても飼い主が見つからない場合は、**保健所にて有料で引取りを行います。**

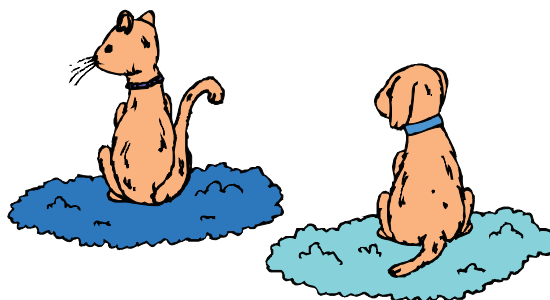
### 引取手数料

○犬の引取手数料

- ・生後91日以上の子犬1頭につき 2,000円
- ・生後91日未満の子犬1頭につき 400円

○猫の引取手数料

- ・生後91日以上の子猫1頭につき 1,000円
- ・生後91日未満の子猫1頭につき 200円



### 引取日時

原則として毎週火曜日と木曜日の午前中に、保健所までつれてきてください。

**注意！ 犬猫などの動物を捨てた場合は法律により、50万円以下の罰金に処せられることがあります。**

### 問い合わせ先

市環境対策課環境保全係

☎③1311 ⑤2112

鹿児島県始良・伊佐地域振興局保健福祉環境部大口支所衛生係（大口保健所）

☎③5106



～走れとべみどりの風と手をつなごう～



# 第63回県民体育大会伊佐大会

期 日 9月19日(土)・20日(日) ※ゴルフ競技は18日(金)  
会 場 伊佐市大口地区体育館施設・菱刈農村公園ほか

## 市有財産（土地）の払い下げについて

次の市有財産（土地）の払い下げを行います。市有財産（土地）の購入を希望される人は、受付期間中に現地説明会を行いますので必ずご参加ください。

受付締切 9月30日（水）

現地説明会受付 随時（電話等での受付後、現地説明会の日程調整を行います。）

物件番号	住所	地目	面積	価格（最低価格）
1	伊佐市大口上町33番地2	宅地	117.31m <sup>2</sup>	3,900,000円
2	伊佐市大口上町33番地3	宅地	123.59m <sup>2</sup>	4,100,000円
3	伊佐市大口上町34番地13	宅地	764.41m <sup>2</sup>	24,200,000円
4	伊佐市大口上町45番地19	宅地	166.09m <sup>2</sup>	5,600,000円
5	伊佐市大口上町37番地9	宅地	145.98m <sup>2</sup>	3,800,000円
6	伊佐市大口上町12番地13	宅地	167.44m <sup>2</sup>	4,600,000円
7	伊佐市大口上町15番地1	宅地	230.81m <sup>2</sup>	8,500,000円
8	伊佐市大口堂崎149番地21	宅地	361.77m <sup>2</sup>	2,100,000円
9	伊佐市大口大田750番地2	宅地	171.82m <sup>2</sup>	1,800,000円
10	伊佐市大口大田750番地8	宅地	186.78m <sup>2</sup>	1,900,000円
11	伊佐市大口大田750番地7	宅地	258.29m <sup>2</sup>	2,700,000円
12	伊佐市大口元町11番地3	宅地	180.80m <sup>2</sup>	3,800,000円
13	伊佐市菱刈川南1179番地12	宅地	160.07m <sup>2</sup>	700,000円
14	伊佐市菱刈川南1179番地19	宅地	165.03m <sup>2</sup>	700,000円
15	伊佐市菱刈川南1179番地20	宅地	548.46m <sup>2</sup>	2,400,000円
16	伊佐市菱刈重留1423番地25	宅地	1,409.67m <sup>2</sup>	8,300,000円
17	伊佐市菱刈重留1423番地47	宅地	830.34m <sup>2</sup>	4,900,000円
18	伊佐市菱刈重留1438番地5	宅地	745.21m <sup>2</sup>	5,700,000円
19	伊佐市菱刈南浦3403番地3	原野	760.00m <sup>2</sup>	3,400,000円

問い合わせ先 市財政課管財係（大口庁舎）

☎③1311 ④1145・1146

## 2009 スターダスト STARDUST

テーマ  
(交流)  
～手をつなごう～



毎年恒例のスターダスト。今年も、轟公園で開催することになりました。

今年のテーマは、「伊佐市」誕生に伴い、更なる交流の和を広げていこうという願いを込めて、「交流」～手をつなごう～になりました。

当日は、各種ジャンルの素晴らしいアーティストの競演や各種出店、ECOに対する学習スペース設置等盛りだくさんの内容で開催します。皆さまのご来場を心よりお待ちしております。

日時 8月29日（土）18時30分開演

場所 轟公園

出演者 千綿 偉功・風街楽団・ビッグマウスストーンパーズ他

※当日は混雑が予想されますので、車でお越しの際はなるべく乗り合わせてご来場いただきますようよろしくお願いいたします。

問い合わせ先 スターダストin大口実行委員会（市地域振興課内）

☎③1311 ④1255



# ま ち の 話 題

## ISA City Topics



### 伊佐市小学校 水泳記録会



7月23日、伊佐市営プールで第1回伊佐市小学校水泳記録会が行なわれました。成績は次のとおりです。(敬称略)

- 【5年男子】**
- ▽50m自由形
    - 1位 森真一(大口) 41秒2
    - 2位 久保田蓮(羽月) 41秒7
    - 3位 石原明日斗(羽月) 41秒9
  - ▽50m平泳ぎ
    - 1位 石原明日斗(羽月) 52秒4
    - 2位 竹脇春暢(湯之尾) 53秒1
    - 3位 森真一(大口) 54秒0
  - ▽50m背泳ぎ
    - 1位 久保田蓮(羽月) 56秒0
    - 2位 東稜人(菱刈) 58秒8

- 3位 竹原歩夢(大口) 1分3秒7
- ▽50m自由形 **【5年女子】**
  - 1位 福島美紀(牛尾) 40秒0
  - 2位 吉野真由(山野) 43秒4
  - 3位 橋口綾佳(羽月西) 44秒9
- ▽50m平泳ぎ
  - 1位 春園風香(菱刈) 56秒2
  - 2位 引地しい乃(田中) 57秒9
  - 3位 竹山優衣(羽月) 1分1秒0
- ▽50m背泳ぎ
  - 1位 渡香琳(大口) 54秒0
  - 2位 竹山優衣(羽月) 1分1秒9
  - 3位 吉野真由(山野) 1分3秒8
- ▽50m自由形 **【6年男子】**
  - 1位 新原理旺(牛尾) 37秒2
  - 2位 内野修斗(羽月) 39秒1
  - 3位 前田将吾(大口) 39秒3
- ▽50m平泳ぎ
  - 1位 上園健弥(羽月西) 48秒2
  - 2位 高野竜吾(大口) 48秒7
  - 3位 関師悠人(湯之尾) 49秒4
- ▽50m背泳ぎ
  - 1位 太田一希(大口) 45秒2
  - 2位 南條雄希(羽月) 53秒3
  - 3位 今吉和哉(平出水) 54秒3
- ▽100m自由形
  - 1位 南條雄希(羽月) 1分23秒0
  - 2位 太田一希(大口) 1分23秒3
  - 3位 新原理旺(牛尾) 1分33秒0
- ▽100m平泳ぎ
  - 1位 上園健弥(羽月西) 1分46秒6

- 2位 関師悠人(湯之尾) 1分48秒0
- 3位 上大迫梓(大口) 1分48秒1
- ▽50m自由形 **【6年女子】**
  - 1位 住吉唯(羽月) 36秒9
  - 2位 竹山麻衣(羽月) 40秒1
  - 3位 竹之内伶菜(田中) 42秒7
- ▽50m平泳ぎ
  - 1位 川向紅(大口) 55秒7
  - 2位 若松咲彩(羽月) 56秒7
  - 3位 久木元梨菜(本城) 57秒2
- ▽50m背泳ぎ
  - 1位 住吉唯(羽月) 47秒2
  - 2位 瓜生島美空(牛尾) 1分1秒7
  - 3位 有郷菜花(山野) 1分6秒1
- ▽100m自由形
  - 1位 森美智子(大口) 1分30秒4
  - 2位 梨木祐実(曾木) 1分34秒0
  - 3位 竹之内伶菜(田中) 1分42秒9
- ▽100m平泳ぎ
  - 1位 森美智子(大口) 1分50秒8
  - 2位 竹山麻衣(羽月) 1分54秒2
  - 3位 迫田彩蓮(湯之尾) 2分1秒4
- 【5・6年共通】**
  - ▽男子200mリレー
    - 1位 羽月小学校 2分42秒4
    - 2位 大口小学校A 2分43秒5
    - 3位 湯之尾小学校 3分3秒0
  - ▽女子200mリレー
    - 1位 羽月小学校 2分51秒8
    - 2位 曾木小学校 3分6秒0
    - 3位 大口小学校A 3分6秒3



## 大口方面コミュニティ防災訓練



7月5日、大口方面の校区コミュニティ協議会を中心に総合防災訓練が実施され、多くの市民が参加しました。早朝から、コミュニティ役員・各自治会長・消防団員の皆さんを中心に、豪雨災害・地震災害等を想定した訓練で、避難誘導・情報伝達・AEDを用いた心肺蘇生など多岐にわたる訓練でした。

また、市消防団第7分団の堂崎班、白木班、麓班の約20名の団員は、救命用ゴムボートを使用して、下殿橋付近の川内川・羽月川合流地点で水難救助訓練を行いました。訓練では対岸に取り残された水難者を救助するという想定で、実践的に行われました。

## 46年ぶりの日食を観たい！



国内では46年ぶりとなる“今世紀最大の天体ショー”皆既日食があった7月22日、市内各地でも日食の観測会が行なわれました。

伊佐市宇宙少年団の子どもたちは、日食が始まる10時前から日食メガネを手に、世紀の瞬間を観ようと菱刈改善センターに駆けつけました。日食がピークとなる10時57分はあいにくの曇り空で観測はできませんでしたが、辺りが夕方のように暗くなり、肌寒さを感じる子どももいました。

11時を過ぎた頃から徐々に天候が回復し、三日月のように欠けた太陽が現れると、子どもたちから大きな歓声が上がっていました。

## 社会を明るくする運動



7月18日、忠元公園多目的広場で、伊佐保護区保護司会による「社会を明るくする運動」グラウンド・ゴルフ大会が開催され、市内全地区から約80人が参加しました。

各ホールでは、トマリ（ホールインワン）を続出する人や、ホールポストのはるか向こうまで転がしてしまう人などさまざまで、忠元公園には笑い声や歓声が響いていました。

また、競技終了後、伊佐警察署によるオレオレ詐欺の防犯劇が行なわれ、参加者の1人は「手口がとても巧妙。気をつけないと」と話していました。

## 小学校集合学習



6月25日、平出水小学校で6校集合学習がありました。この集合学習は、市内の山野西小・羽月北小・羽月西小・南永小・針持小の小規模校の児童が集まって同じ学年での学習や集団行動の機会を作るため毎年行われています。

体育の授業では1・2年生がドッジボール、3・4年生がポートボール、5・6年生がソフトボールをして汗を流していました。

また、昼食もそれぞれ他の学校の友達とお弁当を食べ、みんな日ごろできない交流を楽しんでいました。

## 「菱刈がらっぱ」パークゴルフ大会

7月7日、NPO国際パークゴルフ協会公認コース“菱刈パークゴルフ場 36ホール”で、第3回「菱刈がらっぱ」パークゴルフ大会が行われました。

当日は8時30分から開会式が行われ1コース16組でそれぞれ4コースに分かれ64組255人で競いました。

参加者は、遠くは福岡県・大分県などからも来られており、久しぶりの再会に笑顔がもれていました。

男性の部優勝は村上銀二さん（熊本県）97打、女性の部優勝は郡山照子さん（霧島市）98打でした。



## 還暦軟式野球大会鹿児島県大会



7月11日、伊佐市営球場で第3回還暦軟式野球大会鹿児島県大会が行われました。

この大会は今年還暦を迎える人を含む60歳以上のメンバーによる野球大会で、今年は伊佐市代表“伊佐美”を含む3チームが出場しました。

第1試合目は、雨で2時間中断し決して良いグラウンドコンディションではありませんでしたが、みなさん若い頃を思い出してプレイをしていました。

“伊佐美”は、1勝1敗で準優勝し8月に福岡で行われる九州大会に出場します。

“伊佐美”チームの健闘を祈ります。

## いきいきソフトバレーボール大会



7月5日、伊佐市総合体育館で第9回いきいきソフトバレーボール大会が開催されました。

この競技はバドミントンのコートに2mの専用ポールを立てネットを張り1チーム4人で試合をします。

今回の大会はAクラスは全員が40歳以上の9チーム、BクラスはAクラスに該当しない29チームが参加して行われました。

出場された各チームは練習の成果を発揮し白熱した試合を繰り広げていました。

Aクラスでは“白萩ひまわり”・Bクラスでは“白萩さくら”がそれぞれ優勝しました。

## ナイターはりもちフルマラソン



7月4日、針持小学校で第5回ナイターはりもちフルマラソンが開催されました。

この大会は1周200mのトラックをリレー方式で211周（スタートは195m）、計42.195kmを走るもので、1チーム何人でもエントリーでき何回走っても良いルールです。

今年は針持小校区・伊佐警察署・大口スイムラン・県下一周駅伝・湯之尾校区・田中校区・湧水町・来賓の8チーム300人余りが参加しました。

1位は県下一周駅伝チームで2時間20分07秒でした。針持小校区も子どもからお年寄りまでタスキを繋ぎ2時間59分53秒で見事ゴールしました。

次回はあなたも参加しませんか。



## パイロットへの道

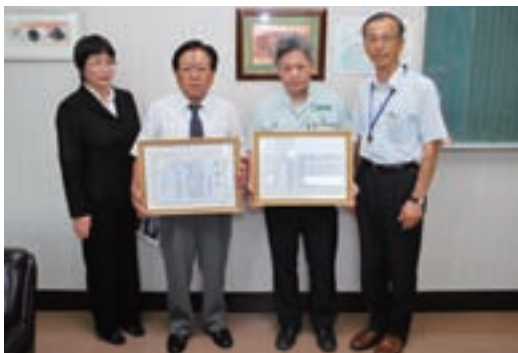


7月15日、牛尾小学校で、新日本航空株式会社社長、勝田寛望さんを講師に迎えて出前授業が行なわれました。

これは、社会の第一線で活躍する人から話を聞き、多くのことを学び取ってほしいという目的で開催され、体育館には全校生徒50人が集まりました。

勝田さんは、パイロットになるまでの苦労話を例に、「目標に向かって、自分を信じて諦めずがんばれば必ず夢はかなう。神様は必ずかなえてくれる」と力強く話され、子どもたちは真剣なまなざしで聞き入っていました。

## 案内版寄贈に感謝状



新納忠元公没後400年記念に伴う各種記念事業に先立ち、「尾ノ上関白陣跡」案内板を(株)富士建設(村中義秀代表取締役)から、「忠元公と忠元神社」案内板を、前教育長の若松修身様から寄贈していただきました。お2人の御厚意に対し伊佐市から感謝状が送られました。

没後400年記念碑の建立など、来年度に向けて各種記念事業が計画されています。

## 旭日双光章を受章



大口曾木の山下三ケ十さん(82歳)が、全日本弓道連盟副会長、同審議委員として長年後進の指導に貢献した功績が認められ、平成21年春の叙勲で旭日双光章を受章されました。なお、今年1月には、日本武道館から武道功労賞も受賞されました。

山下さんの今後ますますのご活躍をご祈念いたします。

## インターハイ出場

2009近畿まほろば総体に市内中学校出身の3人が出場します。



堀敏貴さん(単人工業高校3年)  
菱刈中学校卒業  
弓道男子団体 7月29日～



堀之内貴志さん(加治木工業高校3年)  
大口南中学校卒業  
男子ソフトボール 7月29日～



宮里渚さん(神村学園2年)  
大口南中学校卒業  
剣道女子団体 8月3日～

3人の活躍を期待します。

## クリーニング・オフできる取引

クリーニング・オフ制度とは、消費者がいったん申込みや契約をした場合でも、消費者に考え直す時間を与え、一定期間であれば一方的に契約を解除できる制度です。

クリーニング・オフすると、契約は初めからなかったことになりません。原則として店舗販売や通信販売にはクリーニング・オフ制度は適用されません。

### 適用される取引

※【一】内は解除できる期間

#### ◆訪問販売【8日間】

店舗外での指定商品・権利・役務（レンタルやリフォームなどのサービス）の契約

#### ◆電話勧誘販売【8日間】

電話勧誘による指定商品・権利・役務の契約

#### ◆連鎖販売取引【20日間】

マルチ商法など（他の人を加入させれば利益が得られると言って商品やサービスを契約させる）による契約

#### ◆業務提供誘引販売取引【20日間】

内職商法（仕事の紹介や、仕事を提供するために必要だと言って商品やサービス、登録料などの名目で金銭を支払わせる）による契約

#### ◆特定継続的役務提供

エステティックサービス・語学教室・学習塾・家庭教師・パソコン教室・結婚相手紹介サービスを継続的に行う契約（店舗契約を含む）

#### ◆クリーニング・オフ妨害があったら

特定商取引に関する法律では、事業者が消費者のクリーニング・オフを妨害するため、「大幅に値引きしたからクリーニング・オフできない」などと不実のことを告げたり、「なぜ解約した」と声を荒げて玄関前に居座るなど威迫したことで、消費者が誤認または困惑してクリーニング・オフを行わなかった場合には、その消費者は法定の期間（8日または20日）を経過した場合でも、クリーニング・オフできるようになっていきます。

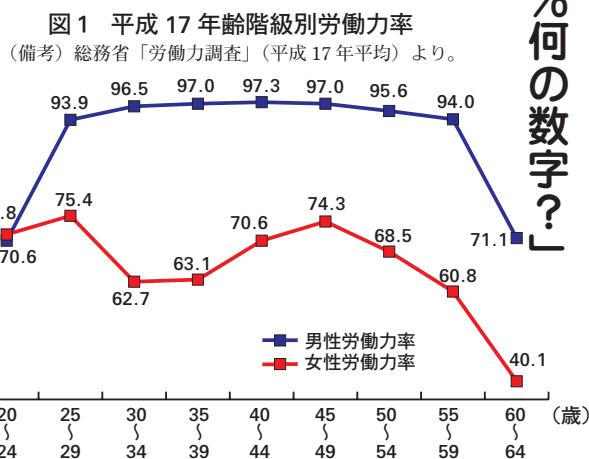


問い合わせ先 消費生活相談窓口（市地域振興課内） ☎ 1311 1254

## 黄色いリボン⑧「67・8%何の数字？」

女性の就業率は年々増加傾向にあります。あなたの周りには、何人の女性が正社員として雇用され、定年まで働いていますか？また、女性の管理職や役職にある人が何人いますか？

冒頭の数字は、2008年厚生労働省が発表した、一般男性労働者の平均賃金を100とした時の、女性一般労働者の平均賃金水準の割合です。2007年と比較すると、女性は0.4ポイント上昇しています。しかし、なぜ男性の賃金の3分の2しか女性は賃金を受けられないのでしょうか？最大の要因は、男女間にある管理職や役職の手当・勤続年数の差等が影響していると考えられます。また、女性の年齢階級別労働力率を見てみると、結婚や出産・育児に労働力が低下傾向にあり、その時期を過ぎると上昇傾向にある事がわかります。（図1参照）



活と両立できる雇用環境が必要で。そして、能力ある女性が積極的に管理職に登用されることや男女共同参画の意識の浸透に積極的に取り組み、地域参画にもつなげていくことが必要です。

### “女性サロン室”のご利用を！

開催日 8月5日(水)・19日(水)  
9月2日(水)・16日(水)  
時間 13時30分～16時  
場所 大口仲町旧安楽ヨシ子宅  
☎ 090・3016・3660

問い合わせ先 市企画調整課共生協働推進係 ☎ 1311 1128





▲体験学習で田植えをする4年生

### 心豊かでたくましい「ひっつ子」

菱刈小学校は、本年度創立136周年を迎えました。

校庭には樹齢百年を越えると言われるシンボルツリー、ケヤキや、美しい満開の花で新入生を迎える桜並木、メタセコイア、クスノキなど、たくさんの木々が植樹されています。

菱刈小学校では、体験活動を通じた「伊佐のふるさと教育」を推進しています。特に食農教育には力を入れており、低学年はサツマイモ、3年生は蕎麦、4年生は米作りに取り組んでいます。作物を作るだけではなく、講師を招いての事前学習や、収穫して食べる活動等を積極的に行っています。例えば米は、収穫し、精米して、PTAのバザーで販売したり、自校給食の食材として活用したりしています。また、高学年は、川内川でのカヌーやドラゴンボート体験活動を実施しています。このような活動が可能なのも、校区の豊かな自然環境と人材を積極的に活用しているからです。

その他にもJRC委員会を中心とした全校児童によるボランティア活動、親子読書会と連携した朝の読書の取り組み、幼児や高齢者との交流活動等、さまざまな充実した教育活動とおして、ふるさとを愛する心豊かでたくましい「ひっつ子」を育てることを目標にがんばっています。

### 学校長から一言

菱刈小学校の合い言葉は、「めざせ 門礼 日本一」です。伝統的に続いている登下校時の「門礼」を通して、基本的な生活習慣や感謝の心、道徳性の育成を目指しています。また、特別支援教育や少数指導の充実による確かな学力の向上、健康教育の推進、体育の学習や昼休みの外遊びなどによるたくましい気力・体力づくりにも力を入れ、知・徳・体のバランスのとれた教育活動を推進しています。



菱刈小学校  
坂口 充弘 校長





# 食中毒 つけない・ ふやさない・ やっつける



暑さ真っ盛りのこの時期に気をつけていただきたいのが食中毒。

細菌やウイルスに汚染された食品や水を食べたり飲んだりすることによって、感染します。細菌やウイルスによって汚染された食べ物や水は、**見た目や臭いではわかりません。**

腹痛・下痢・吐き気・嘔吐・発熱などが主な症状で、死に至ることもあり、油断はできないのです。

原因となる細菌やウイルスが住みやすく・増えやすい環境をつくらないことが予防の基本！

食中毒予防の3原則でしっかり予防しましょう。

### 予防1【つけない】

☆食品や手、調理器具をしっかりと洗いましょう。

☆傷口に食品が

触れないように  
にしましょう。

傷口から、黄

色ブドウ球菌

が食品につく

危険があります。



### 予防2【増やさない】

☆調理後はすぐに食べる

温かい料理は

温かいうちに・

冷たい料理は冷

たいうちに！が

安全です。

O157など

は室温で15〜20

分間放置するだ

けで2倍に、2時間で約百倍に増え

ます。

### ☆食材は低温で保存

多くの食中毒菌は、10度以下で増殖が遅くなり、0度くらいで停止します。**ただし、どれだけ冷やしても死滅はしないので、冷蔵庫や冷凍庫の過信は禁物！**早めに食べましょう。

### 予防3【やっつける】

加熱調理の際は、中まで十分に火を通すことが肝心！食中毒菌の種類によ

って死滅する温度は多少異なりますが、

中心温度**85度で1分以上**（表1参照）

が目安です。電子レンジの場合は途中で

かきまぜて、まんべんなく加熱を。



### 症状が出たら・・・

腹痛や下痢、嘔吐、発熱などがあつたら、速やかに医師に相談しましょう。

**素人判断で下痢止めや吐き気止めを絶対に飲まないこと！**細菌やウイルス

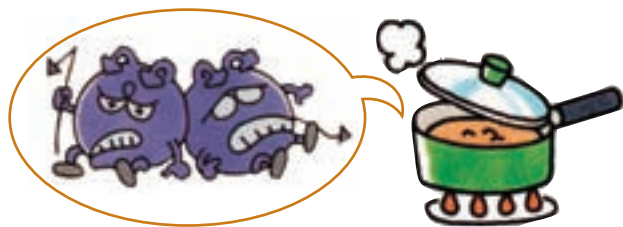
が腸内に留まり増殖し、かえって悪化

させる危険があります。

また、激しい下痢や嘔吐で怖いのは

脱水症状を起こすことです。応急処置

として水分補給をしましょう。



病原菌・ウイルス	中心部温度	時間
サルモネラ属菌	60℃	30分
腸炎ピブリオ	60℃	10分
O157	75℃	1分
ノロウイルス	85℃	1分

表1 食材加熱の時間の目安

問い合わせ先

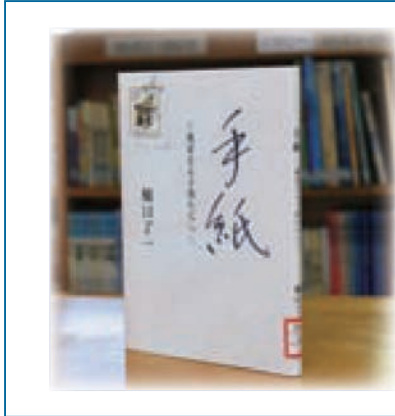
市健康増進課健康推進係

☎ 01311101217



# Welcome to Library

図書館へようこそ



## 【おすすめの一冊】

### 手紙～親愛なる子供たちへ～／樋口了一

それは突然届いた一通のメールから始まった。発信人不明のポルトガル語で綴られた詩…。やがては老いを迎えるこの星の住人より、万感の思いをしたためた魂の言の葉。ポルトガル語原詩、写真詩、楽譜のほか対談も収録。

## 【ご利用案内】

### 本や資料を借りる時

伊佐市、霧島市、湧水町、さつま町に住所を有する人か、伊佐市内に所在する職場・学校に通勤・通学をされている人であれば借りられます。

### 開館時間

午前9時～午後6時（火曜日～土曜日）  
午前9時～午後5時（日曜、祝日）

### 休館日

毎週月曜日（ただし、祝日の場合翌日）  
年末年始（12月28日～1月4日）

## 【イベント情報】

### ふれあいメルヘンひろば

日時 8月22日（土） 10:30～11:00  
場所 大口図書館

## 【図書館へ献本】

瀧之上俊典さん（大口フォーク村）  
西之園あゆみさん（東京都）  
永山保雄さん（尾之上）

## 【今月の新刊本】

【 児 童 】	
新幹線と車両基地	モリナガヨウ
ペンギンたちに会いたくて	加藤明子
イラストでみる食料自給率がわかる事典	深光富士男
じしゃくのふしぎ	トゥルー ケリー
日曜日島のパパ	ペッテル・リードベック
【 一 般 】	
植物図鑑	有川浩
ジパング島発見記	山本兼一
道絶えずば、また	松井今朝子
宵山万華鏡	森見登美彦
寂しい写楽	宇江佐真理
学問	山田詠美
最も遠い銀河 全上・下	白川道
薄暮	篠田節子
目からウロコ！三好春樹のまちがいだらけの片まひりハ	三好春樹
わらべうた手合わせ遊び子守うた	細田淳子
高校生からわかる「資本論」	池上彰

## 【夏休みおはなし会】

日 時	場 所
8月7日（金） 10:30～11:00	本城校区公民館
8月21日（金） 15:30～16:00	菱刈図書館
8月28日（金） 10:30～11:00	湯之尾校区公民館

## 【8月の休館日】

8月3日（月）・10日（月）・17日（月）  
24日（月）・31日（月）

## 問い合わせ先

大口図書館（大口ふれあいセンター内） ☎ 0417  
菱刈図書館（菱刈ふるさといきがいセンター内） ☎ 3000



# 募集

## 放送大学10月生募集!

放送大学では、平成21年度第2学期(10月入学)の学生を募集しています。

放送大学はテレビ等の放送を利用し、授業を行う通信制の大学です。

心理学・福祉・経済・歴史・文学・自然科学など、幅広い分野を学べます。

働きながら学んで大学を卒業したい、学びを楽しみたいなど、さまざまな目的で幅広い世代、職業の人が学んでいます。

○15歳以上の人なら、1科目から学習する選科履修生・科目履修生として入学できます。

○18歳以上の大学入学資格をお持ちの人なら、無試験で全科履修生として入学でき、4年以上在学して124単位を修得し卒業すると、学士(教養)の単位を取得できます。

○一つの分野を体系的に学びたい人には「放送大学エキスパート」を実施しています。

出願期限 8月31日(月)

資料を無料で差し上げています。お気軽にお問い合わせください。

放送大学のホームページでも受け付けております。

資料請求・問い合わせ先  
放送大学鹿児島学習センター

☎099-239-3811

HP <http://www.u-air.ac.jp>

## 鹿児島県出身沖縄戦没者追悼式 参列者の募集

第二次大戦における沖縄戦で戦死した鹿児島県出身者の追悼式に参列を希望されるご遺族を募集します。

期 日 11月12日(木)

場 所 沖縄県糸満市**まぶに**の丘

対象者 沖縄戦で戦死した方の三親等以内のご遺族

募集人数 10人程度

申込期間 8月3日(月)～31日(月)

申込・問い合わせ先

市福祉事務所社会支援係

☎1311-1267

# お知らせ

## 伊佐市戦没者追悼式

日 時 8月15日(土)

11時45分～13時

受付11時30分

場 所 伊佐市文化会館大ホール

問い合わせ先

市福祉事務所社会支援係

☎1311-1267

## 森林づくり推進員

伊佐市では、管理不十分な森林等の把握や間伐施業推進のために次の方々を森林づくり推進員に委嘱しました。間伐などの森林整備について、お気軽にご相談ください。

推進委員	活動地区	電話番号
山田 壽夫	青木	221079
岩坊 光明	青木	224436
内原 辰雄	篠原	229171
井ノ上 悦男	羽月	223677
白坂 弘則	羽月西	282274
高山 義和	山野	226218
恒吉 實	曾木	251427
長畑 義輝	木ノ氏・牛尾	227725
倉内 茂司	南浦・川南	263156
是枝 辰郎	南浦	263319
姫木 義盛	荒田	263525
有吉 陸男	川北・前目	262820
市末 千弘	徳辺・前目	261763
森満 純夫	田中・市山	263636
亀甲 昭次	下手・市山	260486

問い合わせ先

市林務課林政係

☎1311-2132

## 平成21年全国消費実態調査

本年9月から11月にかけて、全国消

費実態調査が実施されます。この調査では、我が国の家計の実態を把握します。調査結果は、国や地方公共団体が行う各種経済・社会諸施策や研究機関などで行う消費・経済分析のための貴重な基礎資料となります。調査員が皆さまのお宅に伺いましたら、ご多忙中恐れ入りますがよろしくお願いいたします。

なお、調査対象地域については、次の地域が指定されました。

### 調査対象地域

○大口地区の西本町・西水流の付近  
○菱刈地区の下山・東市山・重留東・田中下・産野の付近

問い合わせ先

市企画調整課政策係

☎1311-1123

## 廃電池・廃電球・廃蛍光灯を回収します(菱刈地区)

市では、廃電池・廃電球・廃蛍光灯を定期的に回収しており、8月は菱刈地区の回収月です。回収方法は次のとおりです。

### 回収日

▽8月5日(水) 菱刈校区

▽8月12日(水) 本城校区

▽8月19日(水) 湯之尾校区

▽8月26日(水) 田中校区

### 回収方法



不燃・資源ごみステーションに設置してある回収箱に入れてください。

**注意事項**

○回収箱に、他のごみは絶対に入れないようにしてください。

○ビニールや紙袋等に包まず、回収箱にそのまま入れてください。

○電球・蛍光灯は割れないように入れてください。

○電池類は、時計等のボタン電池や携帯電話等の電池も含まれます。

○期日やマナーを守り、市の環境保全や美化にご協力ください。

※ごみの不法投棄、不法処理は絶対に行わないでください。法律により処罰されます。

**問い合わせ先**

市環境対策課環境保全係

☎ 13311 ④ 21111・21112

**農業用廃プラスチック類の処理について**

農業用廃プラスチック類は産業廃棄物であり、排出事業者（農家）の自らの責任において処理するよう義務付けられています。

伊佐地域農業用廃プラスチック類適正処理推進協議会では、次のように収集を実施します。

日 時 8月5日（水）

8時～15時

**収集処分場所**

伊佐市大口宮人1191173

（株）三宝保全

☎ 2888

**収集対象品目**

農業用マルチフィルム、ハウス用被覆ビニール、トンネル用被覆ビニール、農薬プラスチック容器、肥料袋、飼料ラッピング用フィルム、育苗箱、育苗ポット等

処分料金 1㎡当り2、300円

産業廃棄物税 1t当り1、000円

**経費負担割合**

排出事業者（農家）・市・農協それぞれ3分の1

**その他**

▽助成金は後日清算します。

▽処分場に搬入する際は、処分料金と印鑑を必ずご持参ください。

▽伊佐地域農業用廃プラスチック類適正処理推進協議会で、搬入物の検査量の確認を行います。

※農業用廃プラスチック類等を運搬する場合、車両の表示及び書面の備え付けが必要です。車両の表示及び書類の携帯不備の罰則は、改善命令後従わなかった場合、3年以下の懲役若しくは300万円の罰金またはこれらの併科となります。

**問い合わせ先**

伊佐地域農業用廃プラスチック類適正処理推進協議会事務局

（伊佐農業協同組合経済課）

☎ 20226

**路線バス鹿児島直行使廃止について**

8月1日の南国交通のダイヤ改正により直行便「大口～鹿児島線（空港経由）」が7月31日をもって廃止になりました。鹿児島市内へは空港で「空港～鹿児島線」への乗換えが必要です。

なお、バスの利用者に支障が出ないよう「大口～空港線」及び「大口～吉松線」が増便されます。

新しい時刻表は、南国交通のホームページに掲載してありますのでご覧ください。

**問い合わせ先**

南国交通株式会社大口営業所

☎ 1435

HP <http://www.nis.jp/~nkk101/>

**定額給付金の手続きは終わりましたか？**

定額給付金の申請期限は9月30日となっています。それを過ぎると受給することができませんので、まだ申請されていない世帯は早めの手続きをお願いします。

**問い合わせ先**

市企画調整課政策係

☎ 1322（直通）

広告

**大嵯寺 新「納骨堂」完成**  
現在先着順受付中



街中で手を合わす御縁  
受け継がれる御縁

〒895-2513  
伊佐市大口上町16-3  
☎0995-22-0518

広告

暮らしのかたちは、人それぞれ。  
あなたに合った家造りをご提案します。



建築設計・施工・製材・  
建材・サッシ・浄化槽等

TEL: 0995-22-0425  
HP <http://takeshitanoie.jp>  
e-mail ytake@takeshitanoie.jp

住み難いのでくわあの家造り  
**タケシタ**  
住所: 伊佐市大口小木原 899

**市水道メーター器取替について**

計量法により水道メーターは8年以内に取替えることになっていきます。

市水道課では、市内の管工事組合等に委託し、取替の対象になっている家庭に無料で交換に伺います。

なお、メーター器本体は貸与となりますので、管理には十分ご注意ください。

8月に計画している自治会は次のとおりです。

**【大口地区】**

戸切・大道・緑ヶ丘・陣之尾・東戸切・永尾・西原・下青木・下目丸

**【菱刈地区】** 菱刈地区二円

**取替えについてのお願い**

▽委託業者が、中旬ごろ取替え作業を行いますので、メーターボックスの上を物を置かないでください。

▽検針や取替えが行いやすいようにメーターボックス周辺は草払い等していただき、犬は周辺につながらないようお願いいたします。

▽取替え作業中、約15分程度断水いたします。

▽不在の時でも取替えを行いますので、その時は取替え済のお知らせを郵便受けなどに入れておきます。

▽取替え後、一時的にパイプの中に空気が入り白くなることがありますの

で、水を少し流してから使用してください。

※水道事業者を装った悪質な商法が増えております。水道課では、メーター交換でお金をいただいたり、依頼もないのに水道施設の点検などは一

切行いませんのでご注意ください。

問い合わせ先  
市水道課

☎ 1311 1292 (大口地区)

☎ 1311 2220 (菱刈地区)

**第2回始良・伊佐地区専門高校フェスタ開催**

始良・伊佐地区管内にある専門学校10校が一堂に会して、専門学科の魅力を紹介し、今後のキャリア教育の一助にしていきたいと思えます。

当日は、体験コーナーも開催いたします(作品は持ち帰れます)。多数ご来場ください。

期 日 8月20日(木)  
会 場 国分シビックセンター  
(霧島市役所隣接)

**日 程**

- 開会式 9時30分～
- 研究発表① 10時～11時
- 展示・体験コーナー 11時～13時30分
- ※小学生は保護者同伴
- 研究発表② 13時40分～14時20分
- 閉会式 14時40分～

問い合わせ先  
伊佐農林高等学校 ☎ 1445

**社会にいきる税**

国や地方公共団体は、国民が豊かで安定した生活ができるようにいろいろな取組みを行っています。

国民が納めた税金は、この取組みの財源として、国民の身近なところで使われています。

身近な例として、教育について見てみると、国と地方公共団体が負担した公立学校の児童・生徒1人当たりの年間教育費(平成18年度)は、小学生

83万3千円、中学生95万2千円、高校生(全日制)93万2千円となっています。

このほか、社会福祉の充実、住宅や道路の整備、安全の確保に欠かせない警察・消防などの活動にも活かされています。

このように、税金は国民の共同生活を維持するいわば「会費」であり、正しい申告と納税によって支えられています。

税金の使われ方について記載したパンフレットは、最寄りの税務署に備えてありますので、ご利用ください。

問い合わせ先  
加治木税務署 ☎ 0995・62・2161

広告

**大一会夏祭り**

日程 → 平成21年 8月9日(日)  
※雨天順延  
18:00～受付 18:30～開始

場所 → 大一会グラウンド  
抽選 — 出店 — 舞台出物

広告

**MaT's English**

見て!聞いて!話して!  
楽しみながら学ぶ英会話教室!!!

**生徒募集**

講師 アントニオ タイシン コオリ

Let's enjoy living English

大口小学校 月謝 ¥5,000  
ココ フール  
有村クリニック 市役所

受付時間 AM11:00～PM5:00  
TEL 080-6405-3830  
0995-22-8433  
MAIL criss@po4.synapse.ne.jp



# 誕生



(6月1日～6月30日受付分)

- 中村 翔(仁・平出水中央)
- 若松 桜崇郎(大作・大道)
- 今村 樹里(八起・町舟津田上)
- 石畑 英香(浩一・前目下)
- 高橋 鋼(俊弘・馬渡)
- 谷山 さくら(孝次・大口上ノ馬場)
- 橋田 利生(兼一・下浜場)
- 今堀 陽葵(俊介・井手原)
- 南 香住(秀幸・春村)
- 折口 大和(一也・曾木)
- 下津 隼人(大輔・諏訪馬場)
- 倉野 一希(真治・小原松山)

# おくやみ



(6月1日～6月30日受付分)

- 寺下 満弘
- 加治屋 フミエ
- 福崎 文教
- 小倉 ツモル
- 山野地区
- 伊藤 勝穂
- 山元 博文
- 濱川 英典
- 小屋敷 武任
- 田中 ミエ子
- 迫田 スミ子
- 竹本 治男
- 村岡 フチエ
- 竹下 節夫
- 羽月地区
- 藏元 文夫
- 福山 盛
- 西太良地区
- 平野 スエ子
- 堀之内 満
- 菱刈地区
- 松尾 藤成
- 宮後 フミキ
- 新原 忍
- 野口 静
- 上楯 富雄
- 早水 實康
- 桐山 和子
- 木場 フミ
- 前原 アイ子

- 72 (郡山)
- 86 (大田)
- 97 (西原)
- 94 (西本町)
- 89 (上松)
- 72 (小木原東)
- 81 (春村)
- 74 (小木原上中)
- 77 (堺町)
- 84 (石井)
- 62 (本山野)
- 86 (敬寿園)
- 73 (小木原中)
- 76 (湯ノ谷)
- 86 (富ヶ丘)
- 88 (城下)
- 72 (門前)
- 91 (楠本)
- 100 (築地下)
- 81 (田中中)
- 87 (前目宇都)
- 86 (徳辺下)
- 94 (湯之元)
- 82 (本城宇都)
- 84 (小川添)
- 84 (徳辺上)

※4月18日受付

# 寄付



前田 政敏 60 (岩坪)

南 フミ子さん (水ノ手)

## 【今月の表紙】



### 楠本川溪流自然公園

7月20日から25日までであった「ガラッパの学校」の風景です。この日は、孟宗竹で作った樋でそうめん流しを楽しみました。今年も、ピザ釜を作りピザ焼きにも挑戦しました。埼玉県や沖永良部島などから参加した22人の子どもたちは、楽しそうに川遊びをしていました。  
暑い夏、楠本川溪流自然公園で一時の涼を取ってはいかがでしょう。



## 広告



製品寸法  
高 345 × 幅 238 × 奥行 152mm

増えました愛飲者、喜びの声も続々

「からだ求める水、電解還元水！」

ミネラル豊富な伊佐の水、水道水が  
体に良い水、おいしい水に変わります

あなたも、還元水生成器レンタルしませんか

使用料月々 2,900 円であと一切の負担も  
ありません(解約も可、工事もなし)

10 日間の無料おためし実施中・そのあと判断  
体験終了後の費用請求、再訪問、電話等も一切致しません。

### 【レンタル最大の特典】

- 継続6年使用で自分のものに
- 点検整備・カートリッジすべて無料

### 気になる体質改善

医療用具として承認された電解還元水は慢性下痢・制酸・消化不良・胃腸内異常発酵・胃酸過多に効果があります。

詳しくは、大口営業所  
水と健康のロイアル

伊佐市大口里 134-4  
TEL 0995-22-7595 (田畑)

# 第45回衆議院議員総選挙

投票日 8月30日(日)

投票時間 午前7時から午後6時まで

## 「みんなで投票 ひろがる未来」

衆議院議員総選挙の投票日は8月30日です。  
棄権せずに貴重な一票を投じましょう。  
また、やむを得ず投票日に投票できない人は、  
期日前投票ができます。

期間 8月19日(水)～8月29日(土)

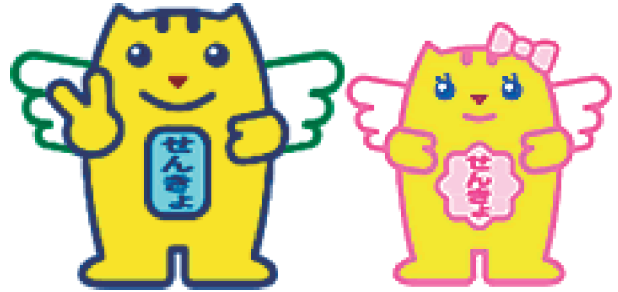
時間 午前8時30分～午後8時

場所 伊佐市役所 大口庁舎内・菱刈庁舎内

(選挙人名簿に登録されている人は、どちらでも投票できます。)

問い合わせ先 市選挙管理委員会

☎ 1311 ☎ 1171・1172



## 今秋 伊佐でロケ開始!!

俳優 榎木孝明さん(伊佐市出身) 企画・主演

映画『半次郎～桐野利秋 風伝～』を応援する伊佐の会発足

問い合わせ先  
市地域振興課定住促進係  
☎ 1311 ☎ 1259



HP <http://www.hanjiro-movie.com/>



「応援する伊佐の会」では、映画の成功を祈念するとともに、伊佐の発展を希求するため、次の応援を計画しました。皆さまのご協力をお願い致します。

### 1. 募金活動

○募金箱の設置(コンビニ・スーパー・市庁舎等)

○ポロシャツ販売

○ポロシャツ販売 半次郎ポロシャツ1枚3,000円

○協賛依頼・1万円以上(特典有り)

2. エキストラ・ボランティア募金



## 人口のうごき

H21. 7. 1 現在(前月比)

総人口	30,699人	(- 16)
男	14,142人	(- 18)
女	16,557人	(+ 2)
世帯数	14,417世帯	(+ 5)

7月22日、日本で46年ぶりとなる  
皆既日食が観測できる日です。  
伊佐市の天気予報「曇り時々雨」  
午前9時の天候「雨」で、傘を片手に  
取材に出かけました。やがて雨は  
上がり雲も薄くなっていくようで、  
わくわくしながら楠本川溪流へ。キ  
ャンプ中の「ガラッパの学校」の取  
材をしていると、指導者から「観え  
た、今観らんか!」するとみんな空  
を見上げ雲の間から見える日食を  
観ました。みんなの歓声が響きました。  
最大で約95%の部分日食の時間帯  
は、あたりが暗くなり「ヒグラシ」  
の鳴き声が大きくなりました。  
皆さんも日食を観られましたか?  
次は、2012年5月21日に西日本  
で、金環食が観測できるそうです。



## 編集後記