



特集

伊佐の「お父さん」「お母さん」 になりませんか！

～伊佐地区ツーリズム協議会会員募集～

「ツーリズム」という言葉を聞いたことがありますか。簡単に言うと「田舎での体験型観光」のことです。主に、子どもたちが農家などの一般家庭に宿泊し（民泊）、農作業など田舎ならではの体験を通してその地域の自然や人々との交流を楽しむという活動です。近年、この農家民泊を目的として地方を訪れる都市部の修学旅行生（教育旅行）が増えています。

伊佐地区ツーリズム協議会では、平成22年からこの民泊の受け入れを行っています。現在会員は40人。農家に限らず、自営業、会社員などさまざまです。全員に共通しているのは「伊佐を元気にしたい！」という気持ちとツーリズムでの子どもたちとの交流を通して、伊佐の魅力をPRし、伊佐市の活性化につながることを目標としています。

当協議会では、今後ますます増加傾向にある農家民泊で子どもたちを受け入れていただける会員を募集しています。ツーリズムに興味のある人、子どもたちとの交流を楽しみたい人、これから始めてみたい人、伊佐での「お父さん」「お母さん」になってみませんか。



採りたて
ウマイ♪

また遊びに来ます！
元気でいてね。

心づくしお便り♡



子どもの元気が 伊佐を元気に！



子どもたちがやってくると、まるで「わが子」が帰ってきたかのように家の中がとても明るくなります。子どもたちが体験活動の中で「初めて土に触った」「田植えって大変だ！」「牛の乳搾りはコツがいるんだね」と、目を輝かせながら話してくれるのを見ると、私たちもとても元気になります。

その元気が地域に広がり、そして伊佐市に広がっていくことを期待しています。ぜひ、私たちと一緒に伊佐市を元気にしていきましょう！

伊佐地区ツーリズム協議会会長 丸田和時

ココが知りたい！

Q&A

Q. どのような活動をするの？

A. 3～4人の修学旅行生を、1泊から2泊ほど自宅に迎え入れ、一緒に農業体験や夕食作りなどを行います。修学旅行生は「お客様」ではありません。その日は家族の一員です。ありのままの生活を体験させてください。

Q. 農業をしていないとダメですか？

A. 農業に限らず伊佐での暮らしを体験させることを目的としていますので、田舎ならではの体験活動で大丈夫です。

Q. 宿泊させなければダメですか？

A. 体験のみ、宿泊のみの人も募集しています。

Q. 会員になるためには何が必要ですか？

A. 年会費2,000円と1年に1回の安全対策講習を受けていただきます。その他は必要ありません。

Q. 受け入れはボランティアですか？

A. 受入費用（生徒1人あたり1泊5,500円～）をお支払いします。また、旅館業法の許可を取得すれば、一般の旅行者も宿泊できる「農家民宿」を経営することもできます。

Q. 「うちには何もなし…」 「子供を泊めるのは心配…」

A. 体験メニューや安全管理、その他不安な点についても、実際に受入の様子を見学したり、会員同士の交流会を通して解消できるようサポートします。まずは一度ご相談ください。

教育旅行受け入れの流れ

1 開校式

教育旅行のバスが到着したら、子どもたちと受入家庭の皆さんとの初対面。少し緊張しますね。

2 移動

開校式が終わったら、受入家庭の皆さんと一緒にそれぞれの家へ向かいます。今日はここが“わが家”です。

3 体験活動

家に着いたらさっそく体験活動開始！農作業や、牛の世話、畑での種まきなどさまざまです。ほとんどが初めての体験で、子どもたちは楽しそうです。

4 夕食の準備

子どもたちはお客様ではなく“家族の一員”。受入家庭の人と一緒に夕食の準備をします。料理も初体験！？うまくできるかな。

5 夕食

自分たちで作った料理を配膳し、家族みんなで食べます。いつもは苦手な野菜も、「初めて食べられた！」。やっぱり伊佐の野菜やお米は美味しいんですね。

6 就寝まで

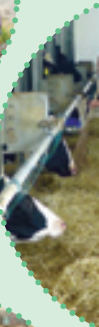
家族みんなで団らんの時間。いっぱい話をしたり、みんなでホテルを見に行ったり、星空を眺めたり。ここでも初めての体験がたくさんです。

7 朝食

まだ眠い…けど、早起きして朝食も受入家庭の人と一緒に準備をします。朝の澄んだ空気の中での朝ごはんは格別です。

8 閉校式

あっという間に別れの時間。荷物をまとめて閉校式の会場へ向かいます。式が終わったら、バスを見送り。「ありがとうございました～！」「またおいで～！」



牛って近くで見てカワイイ。



美味しい～♡
いっぱい食べられちゃう。



楽しかったね♪



問い合わせ先 地域振興課定住促進係

☎031311 1255

9月21日(土) 伊佐の里コンサート

時 間 17:00～19:00 (開場 16:30～)

場 所 伊佐市文化会館大ホール

内 容 東日本大震災で津波に耐えた「奇跡の一本松」で知られる岩手県陸前高田市の松などで作られたヴァイオリンを、東京藝術大学副学長の澤和樹さんが被災地に想いを馳せながら演奏します。

チケット料金 一般：2,000円 高校生以下：1,000円

※全席自由、前売・当日料金共通

問い合わせ先 文化スポーツ課文化係 ☎②6320



10月7日(月)～14日(月・祝)

国際コンタクト・インプロビゼーション ダンスフェスティバル

場 所 十曾青少年旅行村

内 容 アジアからのダンサーたちによる、ワークショップ、ジャム(自由に踊る場)、交流会、パフォーマンスを鑑賞・体験できます。

※コンタクト・インプロビゼーションとは、コンタクト(人との関わり、接触)を持って、インプロビゼーション(即興)で踊るダンスです。

詳しくは、9月1日号でお知らせします。

問い合わせ先 文化スポーツ課文化係 ☎②6320

11月9日(土) 伊佐市市制5周年記念式典

時 間 13:00～

場 所 伊佐市文化会館大ホール

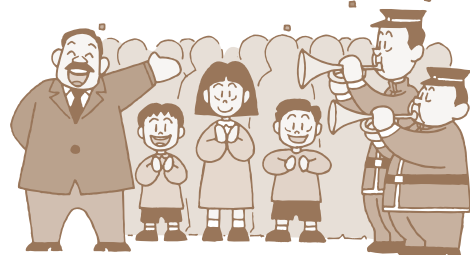
内 容 ○市制5周年功労者表彰

○市民憲章発表

○市歌発表

伊佐市のさらなる発展を目指し、市民の皆さんと共に
お祝いしましょう。皆さんの来場をお待ちしています。

問い合わせ先 総務課行政係 ☎③1311④1114



※7月25日現在の情報になりますので、詳しくは随時、広報紙等でお知らせします。

シリーズ 第4回

ズームアップ 国保伊佐

ともに支えあう明るく元気な人づくり

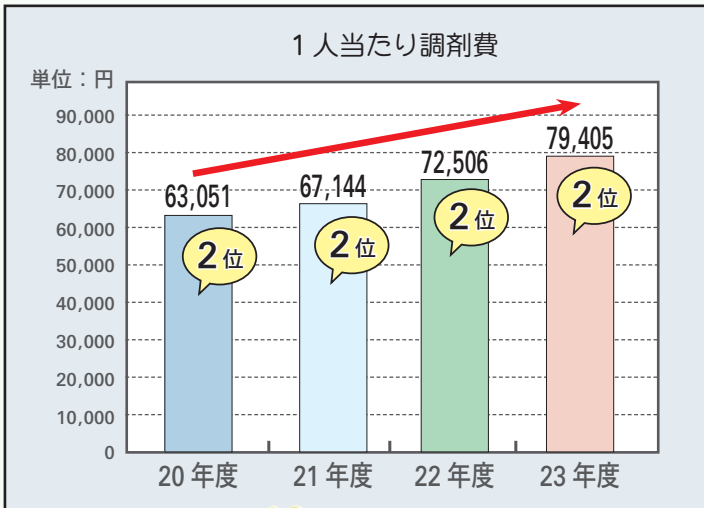
市公認キャラクター：イーザキング



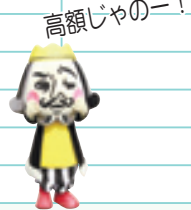
今回は伊佐市の調剤費の状況について説明します。

伊佐市の1人当たり調剤費は毎年増加しています。県内では2位と高い状況です。

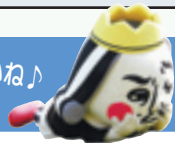
調剤の1人当たり費用額 (43市町村中)



平成 23 年度	
保険者名	1人当たり調剤費 (円)
いちき串木野市	80,413
伊佐市	79,405
阿久根市	73,162
出水市	71,623
さつま町	69,487
東串良町	66,706
垂水市	66,503
南さつま市	65,540
薩摩川内市	65,068
湧水町	63,919
南大隅町	63,884
...	...
...	...



いいね♪



ジェネリック医薬品を利用しましょう

ジェネリック医薬品ってなに？ 先発医薬品と同等の有効成分・効能をもつと認められたお薬です

先発医薬品の特許が切れた後に、厚生労働大臣の承認のもとに新たに他社から製造販売されるため、「後発医薬品」とも言われます。

※ジェネリック医薬品の「ジェネリック (generic)」とは、「一般的な」という意味で、欧米では、医師が薬を処方する際、薬の商品名ではなく、一般名 (generic name) で記載するケースが多いため、後発医薬品のことを「generics」(ジェネリック医薬品)と呼んでおり、世界共通の呼称となっています。

先発医薬品とどう違うの？ 開発コストが少ないため、先発医薬品よりも安価なお薬です

ジェネリック医薬品は、先発医薬品と有効成分やその含有量は同じで、効き目や品質、安全性が同等の医薬品です。しかし、薬の価格は先発医薬品の概ね7割以下、中には5割以下の薬もあるなど、先発医薬品と比べて大幅に安いのが特徴です。

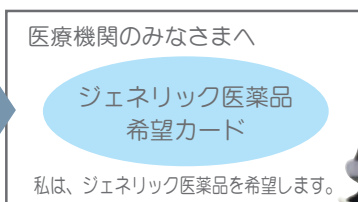
ジェネリック医薬品には、どんな種類があるの？ さまざまな病気や症状に対応するお薬が出ています

高血圧や高脂血症、糖尿病、花粉症など、さまざまな病気や症状に対応するジェネリック医薬品が出ています。また、カプセル・錠剤・点眼剤など、形態もさまざまです。

ただし、すべての先発医薬品に対して、ジェネリック医薬品があるわけではありません。

ジェネリック医薬品への手続き

保険証交付時にお渡ししたこのカードを事前に医療機関の窓口へ提示しご相談ください。



ジェネリック医薬品に切り替えた場合の自己負担の差額を年2回、はがきで通知しとるぞ！

【次回予告】

問い合わせ先 市民課健康保険係 ☎ 1311 ☎ 1158

特定健診の結果についてお知らせします。