



# 知っていますか「マイナンバー制度」

問い合わせ先 総務課行政係 ☎231311

## あなたにもマイナンバー

平成25年に「行政手続における特定の個人を識別するための番号の利用等に関する法律」が成立し、マイナンバー制度が導入されることになりました。

### マイナンバーとは

国民一人ひとりに割り振られる12桁の番号のことです。

平成27年10月以降にマイナンバー（個人番号）が通知されます。住民票の住所に通知カードが送付されますので、住民票の住所と異なる所にお住まいの人は、注意してください。

**マイナンバー導入による3つのメリット**

### ◆行政の効率化

1国の機関や市役所などで、さまざまな情報の照合、転記、入力などに要する時間や労力が削減され、手続がスムーズになります。

### ◆国民の利便性の向上

2申請時に必要な納税証明書

平成27年10月からマイナンバーを一人ひとりにお届けします！



マイナンバーキャラクター  
マイナちゃん

などの書類の添付を省略できるようにになり、行政手続が簡単になります。

### ◆公平・公正な社会の実現

3国民の所得や行政サービスなどの支給状況を把握しやすくなるため、不正受給などの防止や本当に困っている人に必要な支援を行うことができます。マイナンバー制度に関する問い合わせ先

☎0570・20・0178

(全国共通ナビダイヤル)

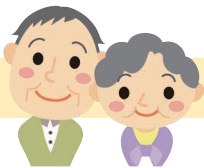
※平日9時～17時30分

(年末年始を除く)

住民票に関する問い合わせ先

市民課市民係 ☎231311

# あなたらしく生きる「人生の年輪」



問い合わせ先 健康長寿課地域包括支援係 ☎231311

## 『認知症ケアパス』が完成しました

国の定める「認知症施策推進5か年計画（オレンジプラン）」において、全ての市町村で認知症ケアパス作成に取り組みよう明記されています。

### ①認知症ケアパスとは

状態に応じた適切なサービス提供の流れを示したものです。

「認知症になつたらどうしよう：どんなサービスが受けられるの」など、さまざまな疑問や不安がでてくると思



います。

「認知症ケアパス」は、認知症の疑いから症状が進行していく中で

### ●介護予防・悪化予防

### ●安否確認・見守り

### ●生活支援・身体介護

### ●医療

### ●相談・家族支援

### ●住まい

などのサービスをいつ、どこで受けられるかを一目でわか

るように一覧表にしたものです。

伊佐市では、市内の医療・介護関係者、認知症に関する団体、行政職員等で「認知症ケアパス作成検討委員会」を立ち上げ、「概要版」と「詳細版」を作成しました。「概要版」には市内にあるサービスを項目ごとにとまとめ、「詳細版」はこれに加え、認知症の基礎知識やサービスの詳しい説明を記載しています。

### ②どこでもらえるの



大口地域包括支援センター、菱刈地域包括支援センター、各介護・医療機関などで配布しています。また市ホームページでもご覧いただけます。

### 連絡先

大口地域包括支援センター

☎232377

菱刈地域包括支援センター

☎261307



# 交通事故死亡事故が発生

2月25日(水)  
午前11時39分頃、伊佐市大口里の国道268号で、横断歩道を渡っていた高齢女性が軽トラックにはねられ亡くなるという交通事故が発生しました。

管内の交通事故 (平成27年2月末)

発生状況	発生件数	死者数	負傷者数
	17	1	20
高齢者事故	11	1	7
前年比	+5	0	+2

## 交通事故防止のポイント

①早朝、夕暮れ時、夜間における交通事故防止

「3(サン) ライト運動」の展開と夜光反射材用品の着用の推進



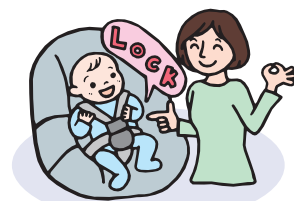
②飲酒運転の根絶

飲酒運転「8(やつ)せん運動」の展開  
飲酒運転は悪質な犯罪です。  
『しない、させない、許さない』環境を作りましょう。



③全ての座席のシートベルトとチャイルドシートの正しい着用の徹底

全席ベルト着用!! 「しませませます運動」の展開  
正しい着用があなたの命を守ります。



問い合わせ先 伊佐警察署 ☎20110



# 西之表・喜界「学童疎開」

米軍の上陸必至とみられる離島から学童集団疎開がはじまった。昭和19年に喜界島の児童を菱刈で受け入れ、「学童集団疎開強化要綱」が策定された昭和20年には西之表の児童を大口・菱刈で受け入れた。受入れの話が急だったため、疎開児童が集団生活に馴れるまで、ひとまず各家庭で1、2名ずつ引き取り面倒をみていた。子ども

にかわいい七つの子があるからよー子ども心に慰めつつもやがてすべてを諦めるのであった。

この声を故郷の親が聞いたらいかに。ただ慰めの言葉もなく、勝つためにがんばれと手を取って握るのであった(抜粋要約・思い出の記「安城校疎開団」)

『一日一日と過ごすうち、住みなれて友達もでき、通学するようになったが、なかには病弱な子どもを預かり、責任上、夜も休まず実親も及ばぬ看病をしてくれた家庭もあった。しかし夕暮れには必ず故郷を思い出していた。空をながめながら歌うのであった。』

次回、姉妹都市盟約について (参考:郷土誌)

問い合わせ先 伊佐PR課交流PR第1係 ☎1311



S42 喜界町学童使節・呉安丸で入港



あなたの健康状態を確認する大切な

# 特定健診・長寿健診を受けましょう

## 健・診・日・程

### 【特定健診】

対象者 40歳～74歳の国民健康保険加入者

実施日程 ▽大口元気こころ館  
4月14日(火)～23日(木)  
▽まごし館  
4月28日(火)～5月1日(金)

受付時間 7時～9時30分

※受診料は無料。  
※受診券は4月上旬に郵送。

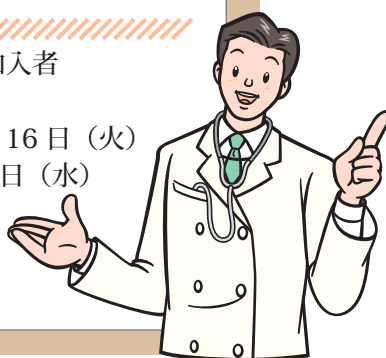
### 【長寿健診】

対象者 後期高齢者医療保険加入者

実施日程 ▽大口元気こころ館  
6月15日(月)～16日(火)  
▽まごし館 6月17日(水)

受付時間 7時～9時30分

※受診料は無料。  
※受診券は6月上旬に郵送。



昨年から「特定健診」と「長寿健診」は別々の日程で行っています。  
特定健診の実施期間に長寿健診は受診できませんのでご注意ください。  
◎受診するときのお願い  
・受診券に記載されている

指定された受診日にできるだけ受診してください。  
受診する際は、食べ物、飲み物、タバコ等は一切摂らずにお越しください。

### 特定・長寿健診と同時に受診できる検診

検診名	対象年齢等	内容	料金
肝炎ウイルス	40歳以上の人	B型、C型肝炎ウイルス検査	B型100円/C型500円 ※ただし、個別に勧める年齢の人は無料
前立腺がん	40歳以上の男性	前立腺特異抗原検査(PSA検査)	500円
腹部超音波	40歳以上の人	超音波による腹部検査	1,200円
骨粗しょう症	40歳以上の人	超音波による骨密度検査	500円
胃がん	40歳以上の人	問診、胃部X線間接撮影(バリウム)	1,200円

※対象年齢は、平成28年4月1日現在の年齢(年度末年齢)です。

※平成27年度に40・45・50・55・60・65・70歳で一度も肝炎ウイルス検診を受けたことがない人は無料です。

問い合わせ先 健康長寿課健康推進係

☎1311



4月から宮城県南三陸町に派遣される3人を紹介します。

東日本大震災から4年が経過し、国を挙げて懸命の復興活動に取り組んでいますが、南三陸町の再建率は34%と、震災前の生活には程遠い状況です。微力ではありますが、震災復興の一助となれるよう、また伊佐市と南三陸町との交流の懸け橋になれるよう、

一生懸命業務に従事します。

(南三陸町役場企画課

柏木聡司)

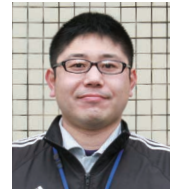


派遣が決まり職場の先輩、後輩また家族などから激励の言葉をもらいました。その言葉を自分の力に変え被災地の方々のために、復旧復興への助力となれるよう精一杯頑張ります。

また南三陸町での経験を

自分の糧とし、伊佐市のためにも活かしていければと思います。

(南三陸町役場復興事業推進課 福田光一郎)



これまでは復興を願うことしか出来ませんでした。4月からは現地で復旧・復興の業務に携わることができ、先輩方の取り組みを停滞させることなく、さらに前進できるように精一杯頑張ります。南国鹿児島とは異なる環境に不安もありますが、派遣の先輩職員にアドバイスをもらいながら、早く適応できるように努めたいと思います。

(南三陸町役場町民税務課

前田祐太)



伊佐の味 からだに栄養 **食** (生)

おいしいものでいきいき笑顔になる

「春の味覚をたっぷり、洋風の味で」

「かごしまのおかず (開港舎)」より

レ シ ピ

〈材 料〉4人分

ビーフン (乾物)	60g	サラダ油	大さじ 2
きゃべつ	2 枚	水	600cc
茹でたけのこ	50g	コンソメ	2 個
にんじん	40g	塩	少々
にら	40g	こしょう	少々
生しいたけ	4 枚	A 淡口醤油	大さじ 1
グリーンピース	50g	砂糖	小さじ 1

〈作り方〉

- ①ビーフンは熱湯につけてから水で洗い、ざるにあげて水気をきる。
- ②きゃべつは3cm角に切り、たけのこ・生しいたけは薄切り、にんじんは短冊切り、にらは5cm長さに切る。
- ③鍋に油を熱して野菜を炒め、水とコンソメを加える。煮立ったらアクを取ってAで調味し、ビーフンを加える。

具だくさん スープ



スープ

# Welcome to Library

図書館へようこそ

4月23日は「子ども読書の日」



## 【おすすめの一冊】（新刊全点案内より引用）

**児童** モンスター・ホテルでひみつのへや 柏葉幸子



（出版：小峰書店）

モンスター・ホテルの崩れ落ちた暖炉の壁のうしろにドアが出現！ドアのむこうからは、じめじめした冷たい空気がいあがってくる。モンスターたちが懐中電灯を持って階段を下りて行くと、そこには図書室があつて…。

**一般** 電車道 磯崎憲一郎



（出版：新潮社）

男はある晩、家族を残して家を出た。また別の男は突然、選挙に立候補する…。鉄道開発を背景に、そこに流れた百年の時間と、絶えまなく続いてきた人間の営みを活写した長篇小説。

## 【4月の図書館カレンダー】

日	月	火	水	木	金	土
			1	2	3	4
5	6	7	8	9	10	11
12	13	14	15	16	17	18
19	20	21	22	23	24	25
26	27	28	29	30		

■ は休館日

○ はイベント

開館時間 火～土：9時～18時

日・祝日：9時～17時

## 【図書館へ献本】

財団法人 河川環境管理財団

啓明園

白坂 好孝さん（尾之上）

おはなしボランティア

## 募集中！

子どもとお話の世界  
を楽しみたい人なら  
どなたでも

## 【今月の新刊本】（抜粋）

【 児 童 】		
がっこうのおぼけずかん	おきざりランドセル	齊藤洋
ももんがもんじろう		村上康成
【 一 般 】		
僕とおじさんの朝ごはん		桂望実
レオナルドの扉		真保裕一
裏が、幸せ。		酒井順子

## 【イベント情報】

### 春のとしょかん

日 時 4月25日（土）10:00～11:00

場 所 菱刈ふるさといきがいセンター和室

内 容 図書館ボランティア「おはなしミック！」による大型絵本などの読み聞かせ

### ふれあいメルヘンひろば

日 時 4月25日（土）10:30～11:00

場 所 大口図書館

内 容 図書館ボランティア「ぎんなん」による大型絵本や紙芝居の読み聞かせ

## 【古本市・ブックリサイクル】

期 間 4月23日（木）～5月10日（日）

場 所 大口図書館

期 間 4月25日（土）～5月2日（土）

場 所 菱刈図書館

## 問い合わせ先

大口図書館（大口ふれあいセンター内）

☎220417

菱刈図書館（菱刈ふるさといきがいセンター内）

☎263000