

菱刈町の給与・定員管理等について

1 総括

(1) 人件費の状況（普通会計決算）

区分	住民基本台帳人口 (19年度末)	歳出額 A	実質収支	人件費 B	人件費率 B/A	(参考) 18年度の人件費率
	人	千円	千円	千円	%	%
19年度	9,603	5,469,999	267,184	880,732	16.1	16.4

(2) 職員給与費の状況（普通会計決算）

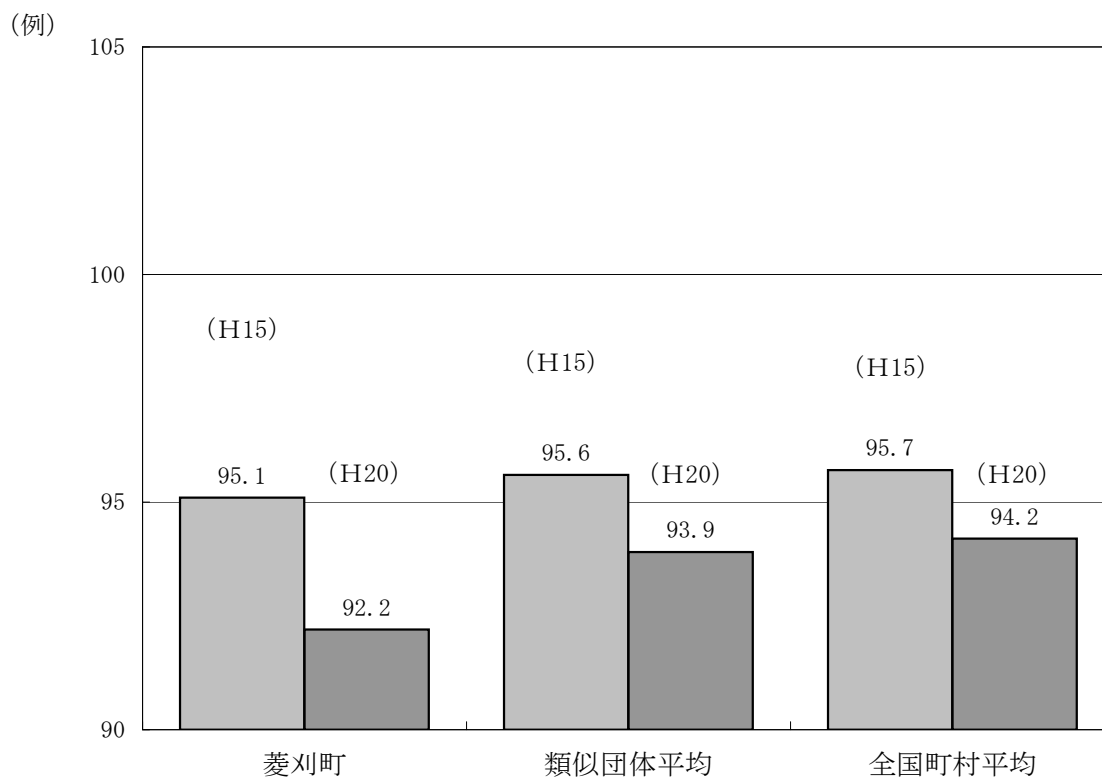
区分	職員数 A	給与費				一人当たり給与費 B/A	(参考) 類似団体平均 一人当たり給与費
		給料	職員手当	期末・勤勉手当	計 B		
		千円	千円	千円	千円	千円	千円
19年度	105	414,419	43,079	173,473	630,973	6,009	5,903

- (注) 1 職員手当には退職手当を含まない。
2 職員数は19年4月1日現在の人数である。

(3) 特記事項

なし

(4) ラスパイレス指数の状況（各年4月1日現在）



- (注) 1 ラスパイレス指数とは、国家公務員の給与水準を100とした場合の地方公務員の給与水準を示す指数である。
2 類似団体平均とは、人口規模、産業構造が類似している団体のラスパイレス指数を単純平均したものである。

2 職員の平均給与月額、初任給等の状況

(1) 職員の平均年齢、平均給料月額及び平均給与月額の状況（20年4月1日現在）

①一般行政職

区 分	平均年齢	平均給料月額	平均給与月額	平均給与月額 (国ベース)
菱刈町	45.4歳	339,606円	374,792円	371,318円
鹿児島県	43.7歳	333,700円	405,258円	371,092円
国	41.1歳	325,113円	—	387,506円
類似団体	43.6歳	326,969円	365,734円	357,592円

②技能労務職

区 分	平均年齢	平均給料月額	平均給与月額	平均給与月額 (国ベース)
菱刈町	50.3歳	266,060円	270,360円	270,360円
給食調理員	50.3歳	266,060円	270,360円	270,360円
鹿児島県	46.6歳	325,300円	383,412円	359,513円
国	48.9歳	284,679円	—	320,623円
類似団体	49.8歳	301,039円	320,875円	317,202円
民間事業者平均	45.2歳	—	226,100円	—

(注) 1 「平均給料月額」とは、20年4月1日現在における各職種ごとの職員の基本給の平均である。

2 「平均給与月額」とは、給料月額と毎月支払われる扶養手当、住居手当、時間外勤務手当などすべての諸手当の額を合計したものであり、地方公務員給与実態調査において明らかにされているものである。

また、「平均給与月額(国ベース)」は、国家公務員の平均給与月額には時間外勤務手当、特殊勤務手当等の手当が含まれていないことから、比較のため国家公務員と同じペースで再計算したものである。

(2) 職員の初任給の状況（20年4月1日現在）

区 分	菱刈町	鹿児島県	国	
一般行政職	大学卒	172,200円	163,590円	172,200円
	高校卒	138,400円	133,095円	140,100円
技能労務職	高校卒	140,100円	139,365円	—円
	中学卒	135,600円	122,740円	—円

(3) 職員の経験年数別・学歴別平均給料月額の状況（20年4月1日現在）

区 分	経験年数 10年	経験年数 15年	経験年数 20年	
一般行政職	大学卒	245,500円	322,600円	334,900円
	高校卒	—円	287,100円	314,500円
技能労務職	高校卒	—円	236,200円	—円
	中学卒	—円	—円	—円

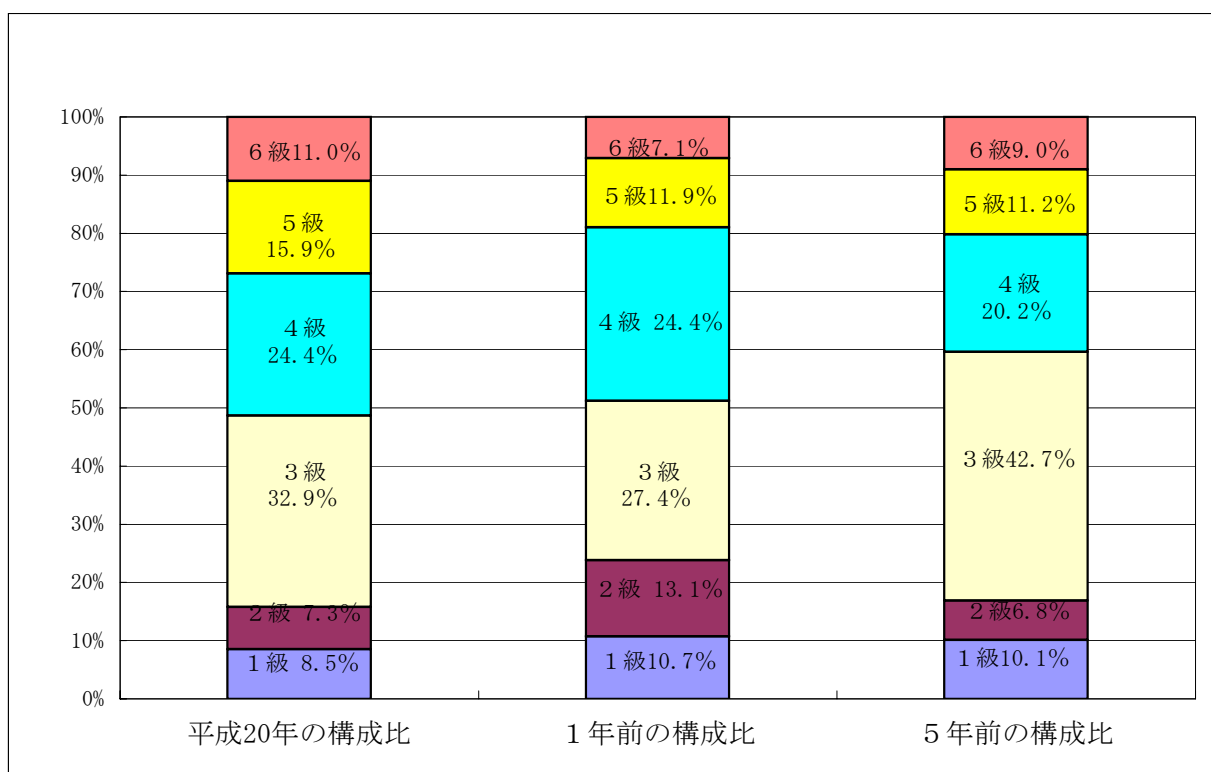
3 一般行政職の級別職員数等の状況

(1) 一般行政職の級別職員数の状況（20年4月1日現在）

区分	標準的な職務内容	職員数	構成比
1 級	主事補・主事の職務	7 人	8.5 %
2 級	主任の職務	6 人	7.3 %
3 級	主査・係長の職務	27 人	32.9 %
4 級	係長又はこれと同等の職で規則で定める職の職務	20 人	24.4 %
5 級	課長補佐又はこれと同等の職で規則で定める職の職務	13 人	15.9 %
6 級	課長・事務局長の職務	9 人	11.0 %

(注) 1 菱刈町の給与条例に基づく給料表の級区分による職員数である。

2 標準的な職務内容とは、それぞれの級に該当する代表的な職務である。



(注) 平成18年に8級制から6級制に変更している。(旧給料表の1級及び2級並びに4級及び5級をそれぞれ統合)

(注) 平成18年に8級制から6級制に変更している。(旧給料表の1級及び2級並びに4級及び5級をそれぞれ統合)

4 職員の手当の状況

(1) 期末手当・勤勉手当

菱刈町	鹿児島県	国
1人当たり平均支給額(19年度) 1,648 千円	1人当たり平均支給額(19年度) 1,761 千円	—
(19年度支給割合) 期末手当 3.0 月分 勤勉手当 1.45 月分 (1.6) 月分 (0.725) 月分	(19年度支給割合) 期末手当 2.95 月分 勤勉手当 1.45 月分 (1.55) 月分 (0.75) 月分	(19年度支給割合) 期末手当 3.0 月分 勤勉手当 1.50 月分 (1.6) 月分 (0.75) 月分
(加算措置の状況) 職制上の段階、職務の級等による加算措置 ・役職加算 5~15%	(加算措置の状況) 職制上の段階、職務の級等による加算措置 ・役職加算 5~20% ・管理職加算 10%	(加算措置の状況) 職制上の段階、職務の級等による加算措置 ・役職加算 5~20% ・管理職加算 10~25%

(注) () 内は、再任用職員に係る支給割合である。

(2) 退職手当(20年4月1日現在)

菱刈町	国
(支給率) 自己都合 勤続20年 23.50 月分 勤続25年 33.50 月分 勤続35年 47.50 月分 最高限度額 59.28 月分 その他の加算措置 定年前早期退職特例措置(2%~20%加算) (退職時特別昇給 勤続退職前3年の1年1号特別昇給) 1人当たり平均支給額 897 千円	(支給率) 自己都合 勤続20年 23.50 月分 勤続25年 33.50 月分 勤続35年 47.50 月分 最高限度額 59.28 月分 その他の加算措置 定年前早期退職特例措置(2%~20%加算) 勤続・定年 32.76 月分 41.34 月分 59.28 月分 59.28 月分 21,064 千円

(注) 退職手当の1人当たり平均支給額は、19年度に退職した全職種に係る職員に支給された平均額である。

(3) 地域手当 菱刈町においては地域手当の制度はありません。

(4) 特殊勤務手当(20年4月1日現在)

支給実績(19年度決算)	386 千円		
支給職員1人当たり平均支給年額(19年度決算)	192,912 円		
職員全体に占める手当支給職員の割合(19年度)	1.9 %		
手当の種類(手当数)	1		
手当の名称	主な支給対象職員	主な支給対象業務	左記職員に対する支給単価
保育所勤務手当	保育士	幼児の保育に直接従事した職員	勤務1月に給料月額額の100分の6以内

(5) 時間外勤務手当

支給実績 (19年度決算)	14,284 千円
職員1人当たり平均支給年額 (19年度決算)	128 千円
支給実績 (18年度決算)	11,383 千円
職員1人当たり平均支給年額 (18年度決算)	119 千円

(6) その他の手当 (20年4月1日現在)

手当名	内容及び支給単価	国の制度との異同	国の制度と異なる内容	支給実績 (19年度決算)	支給職員1人当たり平均支給年額 (19年度決算)
扶養手当	扶養親族のある職員に支給 配偶者 13,000 円 配偶者以外 6,500 円 1人(配偶者なし) 11,000 円 特定期間加算 5,000 円	同		20,078 千円	257,410 円
住居手当	職員の居住する借家・借間 (1) 職員の居住する借家・借間 月額12,000円を超える家賃を払っている職員 家賃23,000円以下 家賃額-12,000円 家賃23,000円超55,000円未満 (家賃額-23,000円)×1/2+11,000円 家賃55,000円以上 27,000円 (2) 自宅 職員の所有する住宅で職員が世帯主 3,000円	同		6,498 千円	81,233 円
通勤手当	通勤のため交通機関等利用者又は自動車等の使用者に支給 (1) 交通機関等利用者 交通機関等利用を常例とすること。 運賃等の負担を常例とすること。 運賃等相当額が55,000円以下については運賃相当額 (2) 自動車等使用者 通勤の為に片道2km以上 2km～3km 3,500 円 3km～4km 3,700 円 4km～5km 3,900 円 5km～6km 4,100 円 6km～7km 4,300 円 7km～8km 4,500 円 8km～9km 4,700 円 9km～10km 4,900 円 10km以上 5,100 円	異	(2) 自動車等使用者 ～ 5km 2,000円 5km～10km 4,100円 10km～15km 6,500円 15km～20km 8,900円 } 60km～ 24,500円	4,280 千円	53,501 円
管理職手当	課長職 5%～8%			2,378 千円	264,245 円

5 特別職の報酬等の状況（20年4月1日現在）

区 分		給 料	月 額	等
給 料	町 長	706,500 円 (785,000 円)	(参考) 類似団体における最高/最低額 834,000 円 / 346,000 円	
	副 町 長	563,400 円 (626,000 円)	673,000 円 / 391,000 円	
報 酬	議 長	314,000 円 (円)	364,000 円 / 220,000 円	
	副 議 長	259,000 円 (円)	285,000 円 / 153,800 円	
	議 員	235,000 円 (円)	263,000 円 / 136,000 円	
期 末 手 当	町 長 助 役 収 入 役	(20年度支給割合) 3.35 月分		
	議 長 副 議 長 議 員	(20年度支給割合) 3.35 月分		
退 職 手 当	町 長 副 町 長	(算定方式) 勤続期間1年につき 100分の500 勤続期間1年につき 100分の280	(1期の手当額) 3,925,000 1,752,800	(支給時期) 退職したとき 退職したとき

(注) 1 給料及び報酬の()内は、減額措置を行う前の金額である。

2 退職手当の「1期の手当額」は、4月1日現在の給料月額及び支給率に基づき、1期(4年=48月)勤めた場合における退職手当の見込額である。

6 職員数の状況

(1) 部門別職員数の状況と主な増減理由

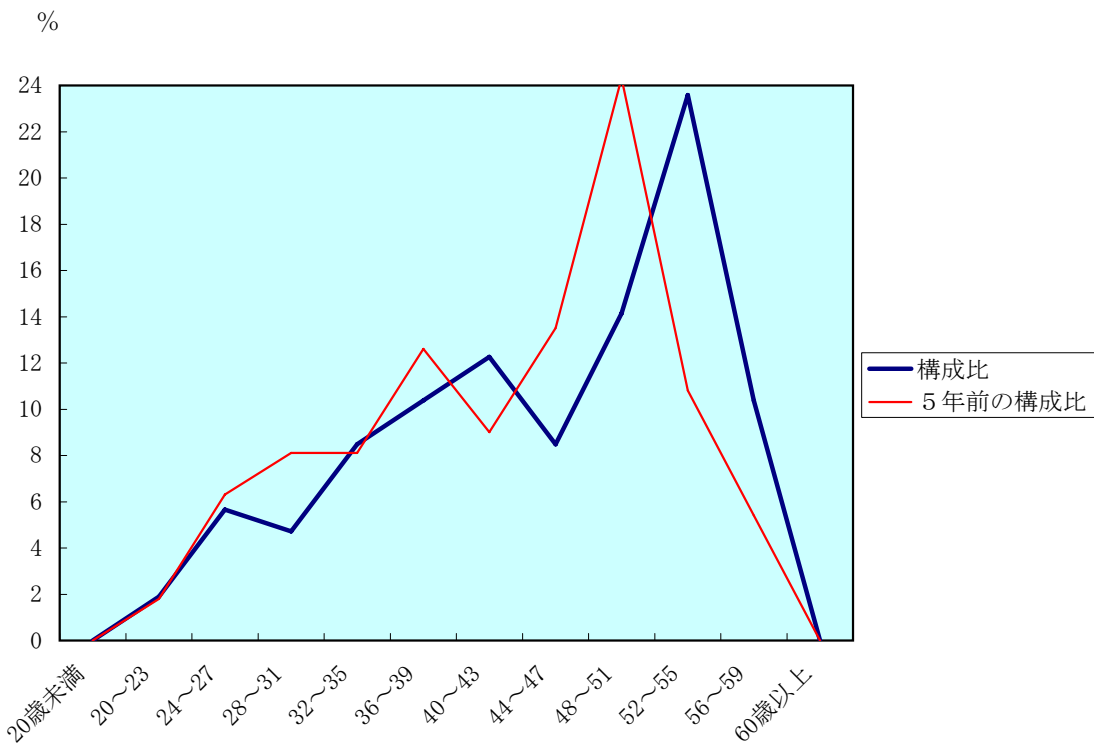
(各年4月1日現在)

部門	区分	職員数		対前年 増減数	主な増減理由	
		平成19年	平成20年			
普通 会 計 部 門	一般 行政 部 門	議会	3	3		(1) 事務の統廃合による縮小 (2) 事務量増
		総務	22	23	1	
		税務	8	9	1	
		農水	11	12	1	
		商工	2	2		
		土木	10	7	-3	
		民生	20	17	-3	
		衛生	6	6		
	計	82	79	-3		
特別 部 門	特別 行政 部 門	教育	17	18	1	新規採用
	小計	99	97	-2	<参考> 人口1,000人当たりの職員数 11.2人 (類似団体の人口1,000人当たりの職員数14.0人)	
公 営 企 業 等	会計 部 門	水道	1	2	1	
		下水道	2	1	-1	
		その他	7	7		
		小計	10	10	0	
合計		109 〔 132 〕	107 〔 132 〕	-2 〔 132 〕	<参考> 人口1,000人当たりの職員数 14.3人	

- (注) 1 職員数は一般職に属する職員数である。
2 [] 内は、条例定数の合計である。

(2) 年齢別職員構成の状況（20年4月1日現在）

(例)



区分	20歳未満	20歳 23歳	24歳 27歳	28歳 31歳	32歳 35歳	36歳 39歳	40歳 43歳	44歳 47歳	48歳 51歳	52歳 55歳	56歳 59歳	60歳以上	計
職員数	0人	2人	6人	5人	9人	11人	13人	9人	15人	25人	11人	0人	106人
	0	1.89	5.66	4.72	8.49	10.38	12.26	8.49	14.15	23.58	10.38	0	100

(3) 定員管理の数値目標及び進捗状況

①平成17年4月1日～平成22年4月1日における定員管理の数値目標

平成17年4月1日 職員数	平成22年4月1日 職員数	純減数	純減率
111人	99人	12人	-10.8%

(参考) 菱刈町における定員管理の数値目標 (数・率)

計画期間		数値目標
始期	終期	
平成17年4月1日	平成22年3月31日	11人の純減

③定員整理の数値目標の年次別進捗状況（実績）の概要

（各年4月1日現在）

区 分		17 年	18 年	19 年	20 年	21 年～22 年	(参考)
部 門		計画始期	1 年 目	2 年 目	3 年 目	計	数 値 目 標
一般行政	職員数	81	80	82	79	—	
	増減		-1	2	-3	(%)	
教 育	職員数	18	17	17	18	—	
	増減		-1	0	1	(%)	
公営企業 等会計	職員数	12	11	10	10	—	
	増減		-1	-1	0	(%)	
計	職員数	111	108	109	107	—	
	増減		-3	1	-2	(%)	

(注) 1 計画期間は、17年～22年の5年間である。

2 (%)内の数値は、数値目標に対する進捗率を示す。

3 増減は、各年の欄にあっては対前年比の職員増減数を、計の欄にあっては計画1年目以降現年までの職員増減数の累計を示す。