

「ツマジロクサヨトウ」にご注意ください。

トウモロコシ、イネ、サトウキビ、サツマイモ、野菜類を食害する「ツマジロクサヨトウ」と思われたらご連絡ください。



[1]



[2]

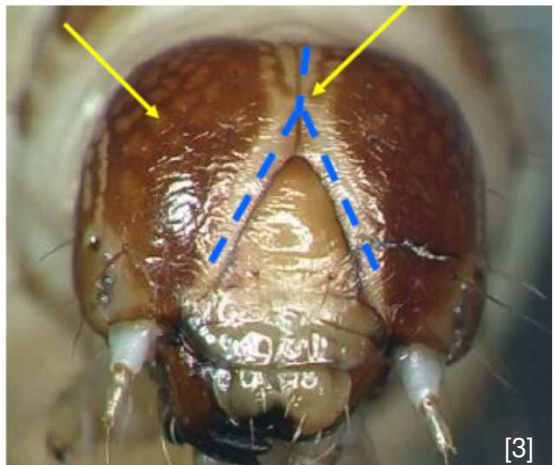
特徴

- 幼虫は大きくなると体長約4 cm, 体色は左の写真のように変化があります。
- 頭部には網目模様があって「逆Y字」に見えます。
- 若齢幼虫は区別できない場合があります。

網目模様

淡色部は逆Y字状

被害の状況



[3]



[4]

幼虫の寄生



[5]

[1]~[5] は植物防疫所原図

門司植物防疫所鹿児島支所

電話 : 099-222-1046

FAX : 099-225-3465

鹿児島県病害虫防除所

電話 : 099-245-1157

FAX : 099-245-1149

鹿児島県農政部経営技術課生産環境係

電話 : 099-286-2891

FAX : 099-286-5593

ツマジロクサヨトウに対しては 以下の農薬を使用して防除を行ってください。

以下に記載した農薬はツマジロクサヨトウに対して登録はありませんが、植物防疫法第29条第1項の規定による防除を行うために使用が可能です。

また、使用にあたっては購入した農薬の適用作物、使用方法、使用時期、散布液量、希釈倍数使用量、使用回数を守ることで、出荷停止等、流通に支障が出ることもありません。

○飼料用とうもろこし

農薬の種類	使用方法	使用時期	散布液量	希釈倍数使用量	本剤の使用回数
BT水和剤(14459)	散布	発生初期 但し収穫前日まで	100～300L/10a	1000倍	－
BT水和剤(19885, 20653, 21944)	散布	発生初期但し、収穫前日まで	100～300L/10a	2000倍	－
カルタップ水溶剤	散布	収穫21日前まで	100～300L/10a	1000倍	2回以内
アセタミプリド水溶剤	散布	収穫90日前まで	100～300L/10a	6000倍	3回以内
MEP乳剤	散布	収穫30日前まで	100～300L/10a	2000倍	2回以内

○未成熟とうもろこし

農薬の種類	使用方法	使用時期	散布液量	希釈倍数使用量	本剤の使用回数
BT水和剤 (19616, 19618, 19899, 21694, 21695, 23884)	散布	発生初期但し、収穫前日まで	100～300L/10a	1000倍	－
BT水和剤 (19885, 20653, 21944)	散布	発生初期但し、収穫前日まで	100～300L/10a	2000倍	－
BT水和剤 (14459)	散布	発生初期但し、収穫前日まで	60～150L/10a	1000倍	－
MEP乳剤	散布	収穫7日前まで	100～300L/10a	1000倍	4回以内
NAC粒剤	散布	雄穂抽出期～雌穂抽出期 但し収穫21日前まで		4～6kg/10a	2回以内
PAP乳剤	散布	収穫14日前まで	100～300L/10a	1000倍	4回以内
エトフェンプロックス乳剤	散布	収穫7日前まで	100～300L/10a	1000倍	4回以内
エトフェンプロックス粉剤	散布	収穫7日前まで		4kg/10a	4回以内
エマメクテン安息香酸塩乳剤	散布	収穫3日前まで	100～300L/10a	1000～2000倍	2回以内
カルタップ水溶剤	散布	収穫21日前まで	100～300L/10a	700倍	2回以内
カルタップ水溶剤	散布	収穫21日前まで	100～300L/10a	1000倍	2回以内
カルタップ粒剤	株の上から均一に散粒する	収穫7日前まで		6kg/10a	2回以内
クロマフェンジド水和剤	散布	収穫前日まで	100～300L/10a	2000倍	3回以内
クロラントラニプロール水和剤	散布	収穫前日まで	100～300L/10a	2000倍	3回以内
クロルフェナピル水和剤	散布	収穫前日まで	100～300L/10a	2000倍	2回以内
シペルメトリン水和剤	散布	収穫7日前まで	100～300L/10a	3000倍	3回以内
シペルメトリン乳剤	散布	収穫7日前まで	100～300L/10a	1000倍	3回以内
シペルメトリン乳剤	散布	収穫7日前まで	100～300L/10a	1000～2000倍	3回以内
ピリダリル水和剤	散布	収穫前日まで	100～300L/10a	1000倍	2回以内
フィプロニル水和剤	散布	収穫14日前まで	100～300L/10a	2000倍	2回以内
フェンバレート・MEP水和剤	散布	収穫7日前まで	100～300L/10a	1000～2000倍	4回以内
フルフェノクスロン乳剤	散布	収穫7日前まで	100～300L/10a	2000～4000倍	2回以内
フルフェノクスロン乳剤	散布	収穫7日前まで	100～300L/10a	4000倍	2回以内
フルベンジアミド水和剤	散布	収穫前日まで	100～300L/10a	2000～4000倍	2回以内
ペルメトリン乳剤	散布	収穫14日前まで	100～300L/10a	2000倍	4回以内
メタフルミゾン水和剤	散布	収穫前日まで	100～300L/10a	1000～2000倍	3回以内
レピメクテン乳剤	散布	収穫前日まで	100～300L/10a	1000倍	3回以内

○トウモロコシ(子実)

農薬の種類	使用方法	使用時期	散布流量	希釈倍数使用量	本剤の使用回数
BT水和剤 (19616, 19618, 19899, 21694, 21695, 23884)	散布	発生初期但し、収穫前日まで	100～300L/10a	1000倍	–
BT水和剤 (19885, 20653, 21944)	散布	発生初期但し、収穫前日まで	100～300L/10a	2000倍	–
BT水和剤 (14459)	散布	発生初期但し、収穫前日まで	60～150L/10a	1000倍	–
MEP乳剤	散布	収穫7日前まで	100～300L/10a	1000倍	4回以内
PAP乳剤	散布	収穫14日前まで	100～300L/10a	1000倍	4回以内
イソキサチオン乳剤	散布	収穫30日前まで	100～300L/10a	1000倍	2回以内
エトフェプロックス乳剤	散布	収穫7日前まで	100～300L/10a	1000倍	4回以内
エトフェプロックス粉剤	散布	収穫7日前まで		4kg/10a	4回以内
エマメクチン安息香酸塩乳剤	散布	収穫30日前まで	100～300L/10a	1000～2000倍	2回以内
カルタップ水溶剤	散布	収穫21日前まで	100～300L/10a	700倍	2回以内
カルタップ水溶剤	散布	収穫21日前まで	100～300L/10a	1000倍	2回以内
カルタップ粒剤	株の上から均一に散粒する	収穫7日前まで		6kg/10a	2回以内
クロラントラニプロール水和剤	散布	収穫前日まで	100～300L/10a	2000倍	3回以内
クロルフェナピル水和剤	散布	収穫前日まで	100～300L/10a	2000倍	2回以内
シペルメトリン水和剤	散布	収穫7日前まで	100～300L/10a	3000倍	3回以内
シペルメトリン乳剤	散布	収穫7日前まで	100～300L/10a	1000～2000倍	3回以内
シペルメトリン乳剤	散布	収穫7日前まで	100～300L/10a	1000倍	3回以内
フェンバレート・MEP水和剤	散布	収穫7日前まで	100～300L/10a	1000～2000倍	4回以内
フルベンジアミド水和剤	散布	収穫前日まで	100～300L/10a	2000～4000倍	2回以内
ペルメトリン乳剤	散布	収穫14日前まで	100～300L/10a	2000倍	4回以内
メタフルミジン水和剤	散布	収穫前日まで	100～300L/10a	1000～2000倍	3回以内

○サトウキビ

農薬の種類	使用方法	使用時期	散布流量	希釈倍数使用量	本剤の使用回数
BPMC・MEP乳剤	散布	収穫45日前まで	100～300L/10a	1000倍	4回以内
BPMC・MEP粉剤	散布	収穫45日前まで		3～4kg/10a	4回以内
BPMC乳剤	散布	収穫30日前まで	100～300L/10a	1000倍	4回以内
MEPマイクロカプセル剤	散布	収穫90日前まで	–	500～1000倍	4回以内
MEP乳剤	散布	収穫45日前まで	100～300L/10a	1000倍	4回以内
MEP粉剤	散布	収穫45日前まで		3～4kg/10a	4回以内
カルボスルファン粒剤	株元処理土壌混和	培土時		6～9kg/10a	1回
カルボスルファン粒剤	植溝処理土壌混和	植付時		6～9kg/10a	1回
クロチアニジン水和剤	散布	収穫30日前まで	100～300L/10a	2500倍	3回以内
クロチアニジン粒剤	植溝処理土壌混和	植付時		6kg/10a	1回
クロラントラニプロール・ジノテフラン水和剤	散布	収穫45日前まで	100～300L/10a	2000倍	3回以内
クロラントラニプロール水和剤	散布	収穫30日前まで	100～300L/10a	5000倍	3回以内
クロラントラニプロール粒剤	株元散布	生育期但し、最終培土まで		4～6kg/10a	1回
クロラントラニプロール粒剤	植溝土壌混和	植付時		4～6kg/10a	1回
フィプロニル粒剤	株元処理土壌混和	培土時		6kg/10a	1回
フィプロニル粒剤	植溝処理土壌混和	植付時		4～6kg/10a	1回
プロチオホス粉粒剤	株元処理土壌混和	生育期但し、収穫90日前まで		15kg/10a	2回以内
ベンフラカルブ粒剤	株元散布又は株元土壌混和	培土時		4～6kg/10a	1回
ベンフラカルブ粒剤	植溝土壌混和	植付時		6～9kg/10a	1回

○水稲

農薬の種類	使用方法	使用時期	散布流量	希釈倍数使用量	本剤の使用回数
BT水和剤 (20479, 23943)	散布	発生初期但し、収穫前日まで	60～150L/10a	2000～4000倍	–
BT水和剤 (20479, 23943)	無人航空機による散布	発生初期但し、収穫前日まで	0.8L/10a	16倍	–
EPN乳剤	散布	収穫60日前まで	–	1000倍	1回
MEP乳剤	散布	収穫21日前まで	60～150L/10a	1000倍 ²	2回以内
エトフェプロックス粉剤	散布	収穫7日前まで		3～4kg/10a	3回以内
エトフェプロックス乳剤	散布	収穫14日前まで	60～150L/10a	1000倍	3回以内
スピネトラム水和剤	散布	収穫7日前まで	60～150L/10a	4000～6000倍	2回以内

(注) 飼料用米への農薬使用については、別途「飼料として使用する粳米への農薬の使用について」(平成21年4月20日付け21消安第658号 21生畜第223号)及び「稲発酵粗飼料生産・給与技術マニュアル」で定められていますので、ご注意ください。

○稲(箱育苗)

農薬の種類	使用方法	使用時期	希釈倍数使用量	本剤の使用回数
クロラントラニプロール粒剤	育苗箱の上から均一に散布する	は種時覆土前～移植当日	育苗箱(30×60×3cm、使用土壌約5L)1箱当り50g	1回
スピノサド粒剤	育苗箱の上から均一に散布する	移植2日前～移植当日	育苗箱(30×60×3cm、使用土壌約5L)1箱当り50g	1回
フィプロニル粒剤	育苗箱の上から均一に散布する	は種時覆土前～移植当日	育苗箱(30×60×3cm、使用土壌約5L)1箱当り50g	1回

(注)飼料用米への農薬使用については、別途「飼料として使用する籾米への農薬の使用について」(平成21年4月20日付け21消安第658号 21生畜第223号)及び「稲発酵粗飼料生産・給与技術マニュアル」で定められていますので、ご注意ください。

○サツマイモ

農薬の種類	使用方法	使用時期	散布流量	希釈倍数使用量	本剤の使用回数
BT水和剤 (21694, 21695)	散布	発生初期収穫前日まで	100～300L/10a	500倍	—
BT水和剤 (21694, 21695)	散布	発生初期収穫前日まで	100～300L/10a	500～750倍	—
BT水和剤 (19616, 19618, 19899, 20653, 21694, 21695, 21944, 23884)	散布	発生初期但し、収穫前日まで	100～300L/10a	1000倍	—
BT水和剤 (20479, 23943)	散布	発生初期但し、収穫前日まで	100～300L/10a	2000倍	—
BT水和剤 (20479, 23943)	散布	発生初期但し、収穫前日まで	100～300L/10a	2000～3000倍	—
EPN乳剤	散布	収穫3日前まで	100～300L/10a	1000倍	2回以内
PAP乳剤	散布	収穫7日前まで	100～300L/10a	1000倍	4回以内
PAP粉剤	散布	収穫7日前まで		3kg/10a	4回以内
アラニカルブ水和剤	散布	収穫前日まで	100～300L/10a	1000倍	5回以内
インドキサカルブ水和剤	散布	収穫7日前まで	100～300L/10a	2000倍	2回以内
エトフェンプロックス乳剤	散布	収穫7日前まで	100～300L/10a	1000倍	3回以内
エトフェンプロックス粉剤	散布	収穫7日前まで		4kg/10a	3回以内
エマメクテン安息香酸塩・クロラントラニプロール水和剤	散布	収穫7日前まで	100～300L/10a	2000倍	3回以内
エマメクテン安息香酸塩乳剤	散布	収穫7日前まで	100～300L/10a	1000～2000倍	3回以内
クロマフェンジド水和剤	散布	収穫7日前まで	100～300L/10a	2000倍	3回以内
クロラントラニプロール水和剤	散布	収穫前日まで	100～300L/10a	2000～4000倍	3回以内
クオルフェナビル水和剤	散布	収穫前日まで	100～300L/10a	2000倍	2回以内
クオルフルアズロン乳剤	散布	収穫7日前まで	100～300L/10a	2000倍	5回以内
シアントラニプロール水和剤	散布	収穫7日前まで	100～300L/10a	4000倍	3回以内
シペルメトリン水和剤	散布	収穫7日前まで	100～300L/10a	1000倍	2回以内
シペルメトリン水和剤	散布	収穫7日前まで	100～300L/10a	1000～2000倍	2回以内
シペルメトリン水和剤	散布	収穫7日前まで	100～300L/10a	1000倍	5回以内
シペルメトリン水和剤	散布	収穫7日前まで	100～300L/10a	1000～2000倍	5回以内
スタイナーネマ カーボカブサエ剤	土壌灌注	老令幼虫発生期	500～2000L/10a	2億5000万頭(約100g)/10a	—
スピネトラム水和剤	散布	収穫前日まで	100～300L/10a	2500～5000倍	2回以内
ダイアジノン・メソミル粒剤	散布	収穫30日前まで		4～6kg/10a	2回以内
テフフェンジド水和剤	散布	収穫7日前まで	100～300L/10a	2000～3000倍	3回以内
テフフェンジド粉剤	散布	収穫7日前まで		4kg/10a	3回以内
テフルベンズロン乳剤	散布	収穫7日前まで	100～300L/10a	1000～2000倍	2回以内
ノバルロン水和剤	散布	収穫7日前まで	100～300L/10a	3000倍	2回以内
ピリダリル水和剤	散布	収穫7日前まで	100～300L/10a	1000～2000倍	2回以内
フェンバレレート・マラソン水和剤	散布	収穫7日前まで	100～300L/10a	1000倍	5回以内
フルフェノクスロン乳剤	散布	収穫7日前まで	100～300L/10a	4000倍	2回以内
フルベンジアミド水和剤	散布	収穫前日まで	100～300L/10a	2000～6000倍	2回以内
プロチオホス乳剤	散布	収穫21日前まで	100～300L/10a	1000倍	3回以内
プロフェノホス乳剤	散布	収穫7日前まで		1500倍	3回以内
メソミル水和剤	散布	収穫7日前まで	100～300L/10a	1000～2000倍	5回以内
メソミル粉粒剤	散布	収穫7日前まで		3～5kg/10a	5回以内
メタフルミゾン水和剤	散布	収穫前日まで	100～300L/10a	1000～2000倍	3回以内
メキシフェンジド水和剤	散布	収穫3日前まで	100～300L/10a	4000倍	3回以内
ルフェヌロン乳剤	散布	収穫14日前まで	100～300L/10a	2000～3000倍	2回以内
レピメクテン乳剤	散布	収穫前日まで	100～300L/10a	2000～3000倍	3回以内

○ソルガム(飼料用)

農薬の種類	使用方法	使用時期	散布流量	希釈倍数使用量	本剤の使用回数
アセタミプリド水溶剤	散布	収穫45日前まで	100～300L/10a	6000倍	3回以内
アセフェート水和剤	散布	収穫30日前まで	100～300L/10a	1000倍	3回以内

(注)BT水和剤に記載している()内数字は登録番号。